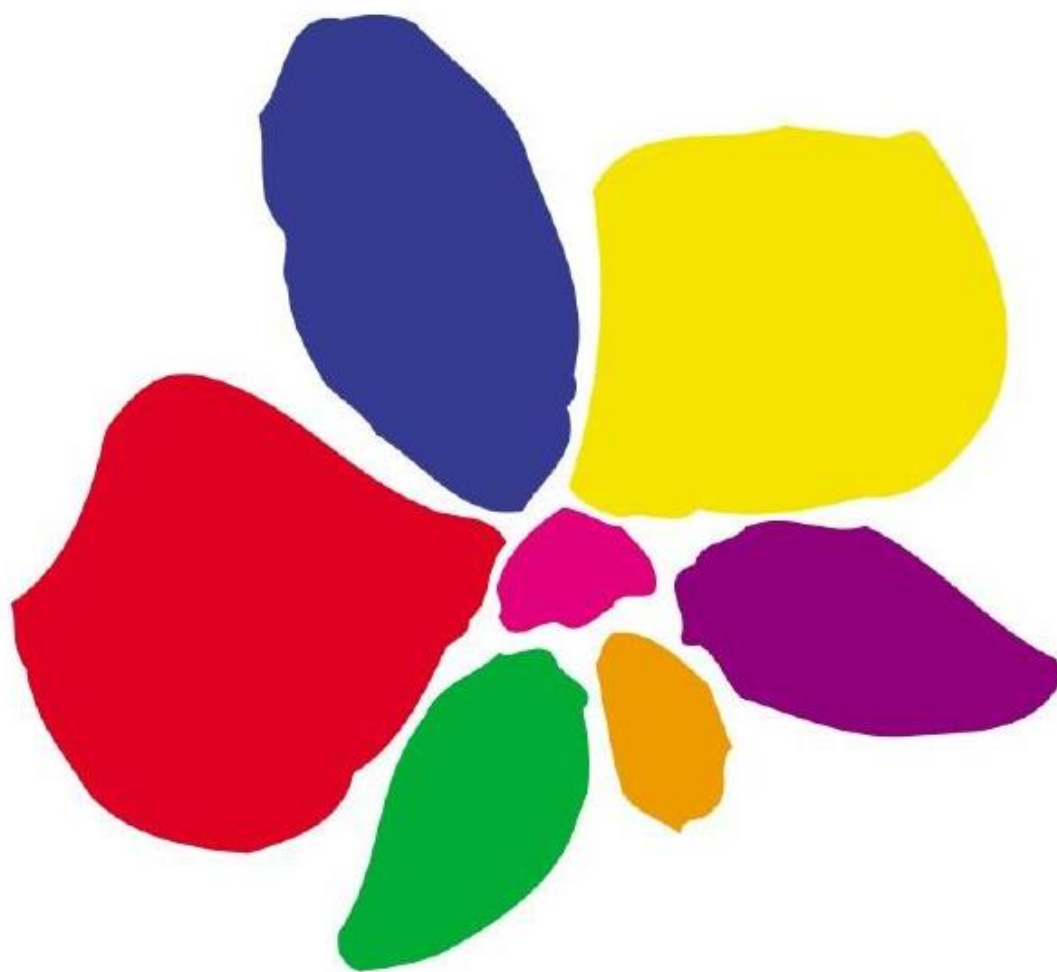


# 臺東縣水災危險潛勢地區保全計畫



臺東縣政府  
中華民國 112 年 4 月



## 目錄

第一章、目的.....	1
第二章、水災危險潛勢地區之劃定.....	5
第三章、水災危險潛勢地區應變暨疏散撤離措施.....	19
第四章、附則.....	30

## 圖目錄

圖 3-1、臺東縣災情通報流程圖.....	19
圖 3-2、防汛器材運用流程圖.....	20
圖 3-3、移動式抽水機運用流程圖.....	22
圖 3-4、水災疏散撤離作業流程圖.....	24
圖 3-5、水災疏散撤離資訊傳遞流程圖.....	25
圖 3-6、移動式抽水機預佈、防汛熱點及防汛器材資源分佈圖.....	29
圖 4-1、水災疏散避難圖相關資訊配置圖.....	31
圖 4-2、指示牌製作樣式範例.....	31

## 表目錄

表 2-1、臺東縣水災危險潛勢地區保全計畫表.....	6
表 3-1、移動式抽水機預佈表.....	27

## 附錄

附錄 1、臺東縣淹水潛勢圖.....	附 1
附錄 2、臺東縣易淹水及近 3 年重大淹水地區表.....	附 4
附錄 3、高積（淹）水潛勢區防汛熱點位置表.....	附 5
附錄 4、臺東縣防汛器材資源表.....	附 7
附錄 5-1、災害通報單.....	附 16
附錄 5-2、災情查報處置表.....	附 17
附錄 5-3、災情管制表.....	附 18

附錄 5-4、水利署移動式抽水機支援申請表 .....	附 21
附錄 6-1、臺東縣災情人員與防汛搶險隊員編組表 .....	附 22
附錄 6-2、河川局移動式抽水機聯絡表 .....	附 24
附錄 6-3、水災緊急通報資料表 .....	附 25
附錄 6-4、臺東縣內抽水站位置及管理聯絡人表 .....	附 27
附錄 7、全縣各鄉鎮市水災疏散避難圖 .....	附 28
附錄 8、臺東縣轄內水災避難據點位置表 .....	附 44
附錄 9、鄉(鎮、市、區)「水災危險潛勢地區保全計畫」參考範本格式 ..	附 55
附錄 10、臺東縣水災災害疏散撤離權責分工表 .....	附 59
附錄 11、臺東縣水災應變參考水位站位置及警戒水位表 .....	附 60
附錄 12-1、經濟部移動式抽水機運用及維護管理作業要點 .....	附 62
附錄 12-2、經濟部淹水災害通報作業要點 .....	附 66
附錄 12-3、各級政府災時對疏散撤離之作業分工事項表 .....	附 69

## 第一章、目的

各直轄市、縣(市)政府依「災害防救法」第 20 條第 1 項規定，訂有地區災害防救計畫，包括減災、整備、應變及復建等防救災等各階段計畫重點工作。為進行水患防治工作，除加速推動流域整體治理外，並加強推動流域綜合治理計畫之避洪減災非工程措施，落實全民自主防災行動，持續推動及輔導水患自主防災社區、健全水情及災情資訊網絡，以及擴增移動式抽水機能量，提升防救災能量，並掌握臺東縣轄管區域易受水害及水災危險潛勢地區，就其保全對象及警戒範圍擬訂各項應變暨疏散撤離措施，俾於颱風豪雨應變期間及時啟動相關應變及疏散撤離作業，以有效減少災損及保障保全對象生命財產安全。以上本縣應變作為，詳述如下：

### 一、縣管河川及區域排水等工程維護管理作為：

本府每年度辦理「水利建造物檢查工作」，除例行性定期及不定期檢查外，另檢討相關水文、地文及歷史災害分佈等資訊，針對水利建造物破壞進行原因探討及安全評估，將各水系、區域排水、需要新建或改善之水利構造物，依實際需求排定優先順序，以供未來提列治理工程參考。

### 二、水患自主防災社區後續維運作為：

#### (一) 本縣已建置水患自主防災社區：

年度	鄉鎮市	辦理社區	備註 (河川或區排名稱)
101	卑南鄉	溫泉村	知本溪
	太麻里鄉	三和村	知本溪
102	臺東市	光明里	太平溪
		豐田里	太平溪、豐田排水
		東海里	太平溪、南京排水
	金峰鄉	嘉蘭村	太麻里溪
104	臺東市	豐里里	豐里排水

年度	鄉鎮市	辦理社區	備註 (河川或區排名稱)
		豐谷里	永樂排水
		豐原里	利嘉溪、豐里排水
105	臺東市	新園里	利嘉溪
106	卑南鄉	東興村	大南溪
107	鹿野鄉	永安村	加拿水溪、鹿寮溪、鹿野大 圳、鹿寮圳
109	臺東市	民生里	太平溪
	鹿野鄉	瑞和村	卑南溪
110	太麻里鄉	香蘭村	太麻里溪
	大武鄉	尚武村	朝庸溪
111	鹿野鄉	和平社區	鹿野溪、卑南溪、鹿野大 圳、和平圳、湖底排水
	鹿野鄉	龍田社區	鹿鳴溪、鹿野大圳、湖底排水

(二) 有鑒於近年來由於氣候劇烈變遷，劇烈降雨輒釀成外水襲奪住民地之建物與劇烈降雨排水不及積淹水之危險境況，為確保縣民生命財產安全，本府本年度自行編列經費 200 萬元，辦理「112 年度臺東縣水患自主防災社區推動計畫及防災防汛演習」既有社區計 18 處後續維運業務。

### 三、水情災情監測與監控設施建置作為：

(一) 既有水位與水情監測設施：

#### A. 水位站

項次	水位站名	河川或區域排水	保全對象	建置年度
1	興農橋	富家溪		102
2	馬武溪橋	馬武溪		102
3	太平橋	太平溪	臺東市南王里、卑南鄉太平村	102

項次	水位站名	河川或區域排水	保全對象	建置年度
4	日光橋	太平溪	臺東市光明里、馬蘭里、豐樂里	102
5	樂林橋	知本溪	太麻里鄉美和村、卑南鄉溫泉村	102
6	拉灣橋	太麻里溪	太麻里鄉泰和村、香蘭村	102
7	南太麻里橋	太麻里溪	金峰鄉嘉蘭村	102
8	溪蒲橋	大竹溪	太麻里鄉多良村、大武鄉大竹村	108
9	大武橋	大武溪	大武鄉大武村	108
10	金崙溫泉虹橋	金崙溪		109
11	安朔橋	安朔溪		109
12	南平橋	臺東市豐田排水		111
13	豐橋	臺東市永樂排水		111
14	拉冷冷橋	太麻里溪		112
合計				14處

#### B.水位雨量站

項次	水位站名	所屬流域	保全對象	建置年度	備註
1	新園橋	利嘉溪	臺東市新園里、卑南鄉東興村	104	八河局移交
2	溫泉橋	知本溪	太麻里鄉美和村、卑南鄉溫泉村	104	八河局移交
3	金崙溫泉虹橋	金崙溪		109	
合計				3處	

#### C.影像監視站

項次	水位站名	河川或區域排水	建置年度
1	溫泉橋	知本溪	102
2	拉灣橋	太麻里溪	102
3	南太麻里橋	太麻里溪	102
4	太平橋	太平溪	106
5	日光橋	太平溪	106
6	新園橋	利嘉溪	106
7	溪蒲橋	大竹溪	109
8	大武橋	大武溪	109
9	興農橋	富家溪	110
10	馬武溪橋	馬武溪	110
11	南平橋	臺東市豐田排水	111
12	豐橋	臺東市永樂排水	111
13	拉冷冷橋	太麻里溪	112
合計			13 處

#### D.路面淹水感測站

項次	水位站名	所屬流域	建置年度
1	太平橋	太平溪	110 年
2	賓朗路與十股排水	十股排水	112 年
合計			2 處



## 第二章、水災危險潛勢地區之劃定

本計畫依據經濟部水利署 24 小時延時定量降水 350、500 及 650 毫米淹水潛勢圖，繪製臺東縣轄區淹水深度 50 公分（含）以上淹水潛勢圖(附錄 1)，同時參考近 3 年轄區重大淹水地區調查表(附錄 2)及本縣各鄉鎮市公所列管之高積（淹）水潛勢區防汛熱點位置表(附錄 3)等資料，就臺東縣轄區淹水嚴重地區、村落人口聚集處、重要保護標的或歷（近）年颱風豪雨有實際執行水災疏散撤離之區域等原則，據以劃定水災危險潛勢地區。

依據劃定之水災危險潛勢地區，並就該地區內之保全對象及其相對應之避難處所及疏散撤離緊急通報人（村里長）等資料，製作成「水災危險潛勢地區保全計畫表」(表 2-1)，俾快速應用於疏散撤離作業。

表 2-1、臺東縣水災危險潛勢地區保全計畫表

水災危險潛勢地區 (鄉鎮市區-村里)	保全 戶數	保全 人數	避難處所	避難所地址	避難所 聯絡人	避難聯絡電話	村里長 (撤離通報)	聯絡電話
金峰鄉嘉蘭村	4	4	嘉蘭活動中心	金峰鄉嘉蘭村 4 鄰 219 號	莊福成		莊福成	
小計	4	4						
池上鄉新興村	0	0	臺東縣立池上國民 中學	池上鄉新興村 7 鄰新興 82-1 號	何慧勤		趙代中	
池上鄉萬安村	0	0	臺東縣池上鄉萬安 國民小學	池上鄉萬安村 1 鄰 5 號之 2	余德章		魏榮增	
池上鄉慶豐村	0	0	臺東縣池上鄉大坡 國小	池上鄉大埔村忠 孝路 2 號	歐順義		吳秀瑜	
池上鄉大坡村	0	0	臺東縣池上鄉大坡 國小	池上鄉大埔村忠 孝路 2 號	歐順義		陳億元	
池上鄉大埔村	0	0	米鄉-池上文化館	池上鄉福原村公 園路 2 號	黃秋菊		謝德田	
池上鄉福原村	0	0	臺東縣池上鄉福原 國民小學	池上鄉福原村中 華路 17 號	林家輝		劉亦松	
池上鄉福文村	0	0	米鄉-池上文化館	池上鄉福原村公 園路 2 號	黃秋菊		林煥恭	
池上鄉富興村	0	0	臺東縣池上鄉萬安 國民小學	池上鄉萬安村 1 鄰 5 號之 2	余德章		劉東良	
池上鄉振興村	0	0	臺東縣池上鄉萬安 國民小學-振興分校	池上鄉振興村 6 鄰振興 36 號	鄭漢文		林宗玉	
池上鄉錦園村	0	0	臺東縣池上鄉萬安	池上鄉萬安村 1	余德章		李永善	

水災危險潛勢地區 (鄉鎮市區-村里)	保全 戶數	保全 人數	避難處所	避難所地址	避難所 聯絡人	避難聯絡電話	村里長 (撤離通報)	聯絡電話
			國民小學	鄰 5 號之 2				
小計	0	0						
綠島鄉公館村	0	0	公館社區活動中心	綠島鄉公館村 2 號	村幹事鄭志雄		王勝德	
小計	0	0						
卑南鄉溫泉村	3	3	臺東縣農會東遊季	卑南鄉溫泉路 376 巷 18 號	廖金增(村長)		廖金增	
			溫泉國民小學	卑南鄉溫泉村 11 鄰溫泉路 291 號	廖金增(村長)		廖金增	
			溫泉村活動中心	卑南鄉溫泉村 11 鄰溫泉路 293 號	廖金增(村長)		廖金增	
卑南鄉嘉豐村	0	0	初鹿國民小學	卑南鄉梅園路 97 號	陳良誌(村長)		陳良誌	
			初鹿村多功能暨老 人活動中心	卑南鄉初鹿村忠 孝路 165 號	陳良誌(村長)		陳良誌	
卑南鄉利吉村	0	0	利吉村活動中心	卑南鄉利吉村 3 鄰利吉路 52 號	劉清明(村長)		劉清明	
卑南鄉太平村	0	0	太平國民小學	卑南鄉泰安村 6 號	吳志銘(村長)		吳志銘	
			太平村活動中心	卑南鄉太平村和 平路 128 巷 8 號	吳志銘(村長)		吳志銘	
卑南鄉利嘉村	0	0	利嘉村活動中心	卑南鄉利嘉村 17 鄰利嘉路 669 號	林肯毅(村長)		林肯毅	

水災危險潛勢地區 (鄉鎮市區-村里)	保全 戶數	保全 人數	避難處所	避難所地址	避難所 聯絡人	避難聯絡電話	村里長 (撤離通報)	聯絡電話
卑南鄉賓朗村	0	0	賓朗老人暨多功能 活動中心	卑南鄉賓朗村 18 鄰賓朗路 474 巷 3-1 號	曾能健(村長)		曾能健	
			賓朗村活動中心	卑南鄉賓朗村 18 鄰賓朗路 474 巷 3 號	曾能健(村長)		曾能健	
卑南鄉明峰村	0	0	初鹿國民小學	卑南鄉梅園路 97 號	吳勝雄(村長)		吳勝雄	
			初鹿村多功能暨老 人活動中心	卑南鄉初鹿村忠 孝路 165 號	吳勝雄(村長)		吳勝雄	
小計	3	3						
達仁鄉安朔村	10	10	安朔活動中心	達仁鄉安朔村 8 鄰安朔路 103 號	紹家年		紹家年	
	24	24	達仁鄉公所禮堂	達仁鄉安朔村 9 鄰復興路 14 號	黃淑英		紹家年	
達仁鄉南田村	6	6	達仁鄉公所禮堂	達仁鄉安朔村 9 鄰復興路 14 號	黃淑英		高富源	
達仁鄉森永村	0	0	森永活動中心	達仁鄉森永村 3 鄰森永 31 號	葛長榮		葛長榮	
小計	34	34						
海端鄉海端村 9~10 鄰(新武部落)	3	3	海端鄉公所	海端鄉海端村 4 鄰山界 43 號	胡金至		王永振	
海端鄉霧鹿村	0	0	霧鹿國小	海端鄉霧鹿村 2 鄰 12 號	邱冠儒		余紹盛	

水災危險潛勢地區 (鄉鎮市區-村里)	保全 戶數	保全 人數	避難處所	避難所地址	避難所 聯絡人	避難聯絡電話	村里長 (撤離通報)	聯絡電話
			霧鹿村辦公處	海端鄉霧鹿村 3 鄰霧鹿 37 號	余卉婷			
小計	3	3						
鹿野鄉瑞豐村	1	1	瑞豐社區活動中心	鹿野鄉瑞豐村 10 鄰景新路 60 巷 2 號	理事長林美惠		林美惠	
鹿野鄉瑞和村	1	1	瑞源國中	鹿野鄉瑞和村 4 鄰瑞景路三段 1 號	總務主任		李晉毅	
鹿野鄉瑞源村	0	0	瑞源國小	鹿野鄉瑞源村文 化路 67 號	李宗儒 總務主任		劉進金	
鹿野鄉永安村	0	0	永昌社區活動中心	鹿野鄉永安村 3 鄰永安路 98 號	周新京		陳志輝	
			永安國小	鹿野鄉永安村鹿 寮路 31 號	黃正雍 總務主任			
			永安社區活動中心	鹿野鄉永安村鹿 寮路 31 號	陳宗猛			
鹿野鄉瑞隆村	0	0	瑞隆社區活動中心	鹿野鄉瑞隆村 10 鄰佑民路 7 號	彭國雄		彭國雄	
			鹿野鄉立托兒所	鹿野鄉瑞隆村瑞 景路一段 23 巷 9 號	洪飛騰			
			鹿野鄉公所	鹿野鄉瑞隆村瑞 景路一段 21 號	陳柏光			
鹿野鄉鹿野村	0	0	和平社區活動中心	鹿野鄉鹿野村 3	林正德		陳家豪	

水災危險潛勢地區 (鄉鎮市區-村里)	保全 戶數	保全 人數	避難處所	避難所地址	避難所 聯絡人	避難聯絡電話	村里長 (撤離通報)	聯絡電話
				鄰和平路 29-1 號				
			鹿野國小	鹿野鄉鹿野村中 華路一段 402 號	林美君 總務主任			
			鹿野鄉公所	鹿野鄉瑞隆村瑞 景路一段 21 號	陳柏光			
鹿野鄉龍田村	0	0	龍田社區活動中心	鹿野鄉龍田村 7 鄰光榮路 308 號	蔡登源		蔡登源	
			鹿野國中	鹿野鄉龍田村 1 鄰光榮路 38 號	吳春生 總務主任			
			龍田國小	鹿野鄉龍田村光 榮路 236 號	葉耀榮 總務主任			
小計	2	2						
蘭嶼鄉椰油村	26	30	蘭嶼高中	蘭嶼鄉椰油村 37 號	鍾楚紅		張吉田	
蘭嶼鄉朗島村	17	18	朗島國小	蘭嶼鄉朗島村 17 號	蔡佩君		謝明智	
蘭嶼鄉紅頭村 漁人部落	21	23	蘭恩活動中心	蘭嶼鄉紅頭村漁 人 147 號	周美嬌		朱生財	
蘭嶼鄉紅頭村 紅頭部落	17	18	舊蘭嶼國民小學	蘭嶼鄉紅頭村 78 號	董美妹		朱生財	
蘭嶼鄉東清村	0	0	野銀社區發展協會	蘭嶼鄉東清村 13 鄰野銀 197 之 6 號	林詩嵐		張進發	
			東清國民小學	蘭嶼鄉東清村 1 鄰東清 1 號	莊驊寧			
	81	89						

水災危險潛勢地區 (鄉鎮市區-村里)	保全 戶數	保全 人數	避難處所	避難所地址	避難所 聯絡人	避難聯絡電話	村里長 (撤離通報)	聯絡電話
延平鄉永康村 1~5 鄰	29	125	延平鄉立托兒所	延平鄉永康村 2 鄰 43 號	邱育南		邱育南	
延平鄉鸞山村	0	0	鸞山村活動中心	延平鄉鸞山村 1 鄰 16 號	王紀薇		鄭鏡峯	
延平鄉桃源村	0	0	桃源村活動中心	延平鄉桃源村 4 鄰 78 號	史明哲		胡健文	
			桃源國小	延平鄉桃源村昇 平路 4 鄰 84 號	史明哲			
延平鄉紅葉村	0	0	桃源國小	延平鄉桃源村昇 平路 4 鄰 84 號	史明哲		邱朝榮	
小計	29	125						
東河鄉都蘭村 2~3 鄰	5	6	都蘭國小	東河鄉都蘭村都 蘭 431 號	林志文(總務主任)		田國義	
東河鄉都蘭村 5~6 鄰	4	5	都蘭村辦公處 (活 動中心)	東河鄉都蘭村都 蘭 372 號	蔡豐旭(理事長)		田國義	
東河鄉東河村 1 鄰	3	4	東河鄉公所 (二樓大會議室)	東河鄉東河村南 東河 311 號	李建勳 (社會課)		陳海峰	
東河鄉泰源村 1~3 鄰	19	26	泰源國小	東河鄉泰源村本 部落 297 號	劉雪珍(主任)		吳式琦	
東河鄉泰源村 30、 32 鄰	2	3	尚德國小村辦公處	東河鄉尚德村前 寮 43 號	陳其清(村長) 黃光福(村幹事)		陳其清	
東河鄉北源村 1 鄰	1	1	北源活動中心(村辦	東河鄉北源村美	李重民(村長)		李重民	

水災危險潛勢地區 (鄉鎮市區-村里)	保全 戶數	保全 人數	避難處所	避難所地址	避難所 聯絡人	避難聯絡電話	村里長 (撤離通報)	聯絡電話
			公處)	蘭 19 鄰 43-1 號	李仁福(村幹事)			
小計	34	45						
長濱鄉忠勇村 10 鄰	0	0	財團法人伊甸社會 福利基金會附設臺 東縣私立耆福合式 服務類長期照顧服 務機構	長濱鄉忠勇村 58 號	石沛芳		黃貴濱	
長濱鄉寧埔村 9 鄰	0	0	寧埔國民小學	長濱鄉寧埔村 10 鄰 41 號	胡利明校長		烏蓮發	
長濱鄉樟原村	0	0	樟原國民小學	長濱鄉樟原村 1 鄰 7 號	鄭惠芬校長		林明慶	
長濱鄉三間村	0	0	三間國民小學	長濱鄉三間村 7 鄰 16 號	李秀琴校長		宋志光	
小計	0	0						
太麻里鄉泰和村	1	1	大王活動中心	太麻里鄉大王村 順安路 39 號	林哲暘		賴美連	
太麻里鄉三和村	3	3	三和活動中心	太麻里鄉三和村 漁場 131 號	陳怡菁		李忠川	
太麻里鄉美和村	0	0	太麻里鄉美和國民 小學	太麻里鄉美和村 美和 90 號	張雨真		陳進盛	
太麻里鄉大王村	0	0	順安府	太麻里鄉大王村 11 鄰順安路 39 號	林明裕		黃貞英	



水災危險潛勢地區 (鄉鎮市區-村里)	保全 戶數	保全 人數	避難處所	避難所地址	避難所 聯絡人	避難聯絡電話	村里長 (撤離通報)	聯絡電話
			老人文康活動中心	太麻里鄉大王村 11 鄰順安路 33 號	蘇莓勛			
			大王活動中心	太麻里鄉大王村 順安路 39 號	林哲暘			
太麻里鄉香蘭村	0	0	香蘭國小	太麻里鄉香蘭村 舊香蘭 28 號	潘秀英		蕭惠明	
太麻里鄉多良村	0	0	金崙活動中心	太麻里鄉金崙村 7 鄰金崙 303 號	林偉昌		莊瑞山	
太麻里鄉北里村	0	0	北里活動中心	太麻里鄉北里村 北太麻里 3 鄰 20 之 4 號	鄧崇妘		楊昌哲	
			順安府	太麻里鄉大王村 11 鄰順安路 39 號	林明裕			
			老人文康活動中心	太麻里鄉大王村 11 鄰順安路 33 號	蘇莓勛			
			大王活動中心	太麻里鄉大王村 順安路 39 號	林哲暘			
小計	4	4						
大武鄉尚武村 2 鄰	2	2	尚武活動中心	大武鄉尚武村政 通三街 1 號	村幹事 楊素珠		陳宗欽	
大武鄉尚武村 7 鄰	17	20	大武鄉立托兒所	大武鄉尚武村政 通五街 6-1 號	所長 張輝煌		陳宗欽	
大武鄉大竹村	0	0	愛國蒲分校	大武鄉大竹村愛 國蒲 6 鄰 92 號	黃麗君		張德海	

水災危險潛勢地區 (鄉鎮市區-村里)	保全 戶數	保全 人數	避難處所	避難所地址	避難所 聯絡人	避難聯絡電話	村里長 (撤離通報)	聯絡電話
			加津林活動中心	大武鄉大竹村加 津林 50 號	張德海			
大武鄉大武村	0	0	大武鄉立幼兒園	大武鄉尚武村政 通 5 街 6-1 號	所長 張輝煌		董炎輝	
			大武國民中學	大武鄉大武村復 興路 1 號	雷博閔			
大武鄉南興村	0	0	大武鄉南興村社區 活動中心	大武鄉南興村達 興 152-1 號	王璽盛		王璽盛	
小計	19	22						
知本里	0	0	知本社區活動中心	臺東市知本里知 本路三段 13 巷 40 號	里長王正元		王正元	
豐原里	13	19	豐里社區活動中心	臺東市豐里街 756 巷 20 號	理事長 王昭源		尤增雲	
豐谷里	17	21	豐里社區活動中心	臺東市豐里街 756 巷 20 號	理事長 王昭源		賴允文	
豐榮里	0	0	豐里社區活動中心	臺東市豐里街 756 巷 20 號	理事長 王昭源		施皓軒	
豐里里	9	11	豐里社區活動中心	臺東市豐里街 756 巷 20 號	理事長 王昭源		劉明智	
豐年里	0	0	臺東市公所	臺東市文化里博 愛路 365 號	黃亮瑜		張瑞武	
豐田里	5	8	臺東市公所	臺東市文化里博 愛路 365 號	黃亮瑜		黃泉智	

水災危險潛勢地區 (鄉鎮市區-村里)	保全 戶數	保全 人數	避難處所	避難所地址	避難所 聯絡人	避難聯絡電話	村里長 (撤離通報)	聯絡電話
豐盛里	0	0	臺東市公所	臺東市文化里博 愛路 365 號	黃亮瑜		邱涵	
豐安里	0	0	臺東市公所	臺東市文化里博 愛路 365 號	黃亮瑜		陳進丁	
豐樂里	0	0	臺東市公所	臺東市文化里博 愛路 365 號	黃亮瑜		鄧弘明	
富岡里	30	30	臺東市老人文康活 動中心	臺東市吉林路二 段 699 巷 22 號	曾阿粉		曾阿粉	
中華里	0	0	中華社區活動中心	臺東市中華里華 泰街 231 號	里長 楊耀乾		楊耀乾	
卑南里	0	0	卑南里民眾活動中 心	臺東市卑南里南 清街 23 號	里長 陳志雄		吳建利	
岩灣里	0	0	卑南里民眾活動中 心	臺東市卑南里南 清街 23 號	里長 陳志雄		易桂美	
成功里	0	0	臺東市公所	臺東市文化里博 愛路 365 號	黃亮瑜		陳惠敏	
新興里	0	0	臺東市公所	臺東市文化里博 愛路 365 號	黃亮瑜		詹益森	
中山里	0	0	臺東市公所	臺東市文化里博 愛路 365 號	黃亮瑜		吳金蓮	
東海里	0	0	臺東市公所	臺東市文化里博 愛路 365 號	黃亮瑜		吳信億	
中正里	0	0	臺東市公所	臺東市文化里博 愛路 365 號	黃亮瑜		吳佳真	

水災危險潛勢地區 (鄉鎮市區-村里)	保全 戶數	保全 人數	避難處所	避難所地址	避難所 聯絡人	避難聯絡電話	村里長 (撤離通報)	聯絡電話
文化里	0	0	臺東市公所	臺東市文化里博 愛路 365 號	黃亮瑜		余岱沅	
民族里	0	0	臺東市公所	臺東市文化里博 愛路 365 號	黃亮瑜		吳宗益	
永樂里	0	0	臺東市公所	臺東市文化里博 愛路 365 號	黃亮瑜		張克帆	
自強里	0	0	臺東市公所	臺東市文化里博 愛路 365 號	黃亮瑜		吳秋蘭	
民生里	0	0	臺東市公所	臺東市文化里博 愛路 365 號	黃亮瑜		鍾美英	
康樂里	0	0	臺東市公所	臺東市文化里博 愛路 365 號	黃亮瑜		張清標	
中心里	0	0	臺東市公所	臺東市文化里博 愛路 365 號	黃亮瑜		鍾皇亭	
建國里	0	0	臺東市公所	臺東市文化里博 愛路 365 號	黃亮瑜		王美雲	
建和里	0	0	臺東市公所	臺東市文化里博 愛路 365 號	黃亮瑜		林維忠	
建農里	0	0	臺東市公所	臺東市文化里博 愛路 365 號	黃亮瑜		林金寶	
建興里	0	0	臺東市公所	臺東市文化里博 愛路 365 號	黃亮瑜		謝欣倚	
新生里	0	0	臺東市公所	臺東市文化里博 愛路 365 號	黃亮瑜		陳嵩志	

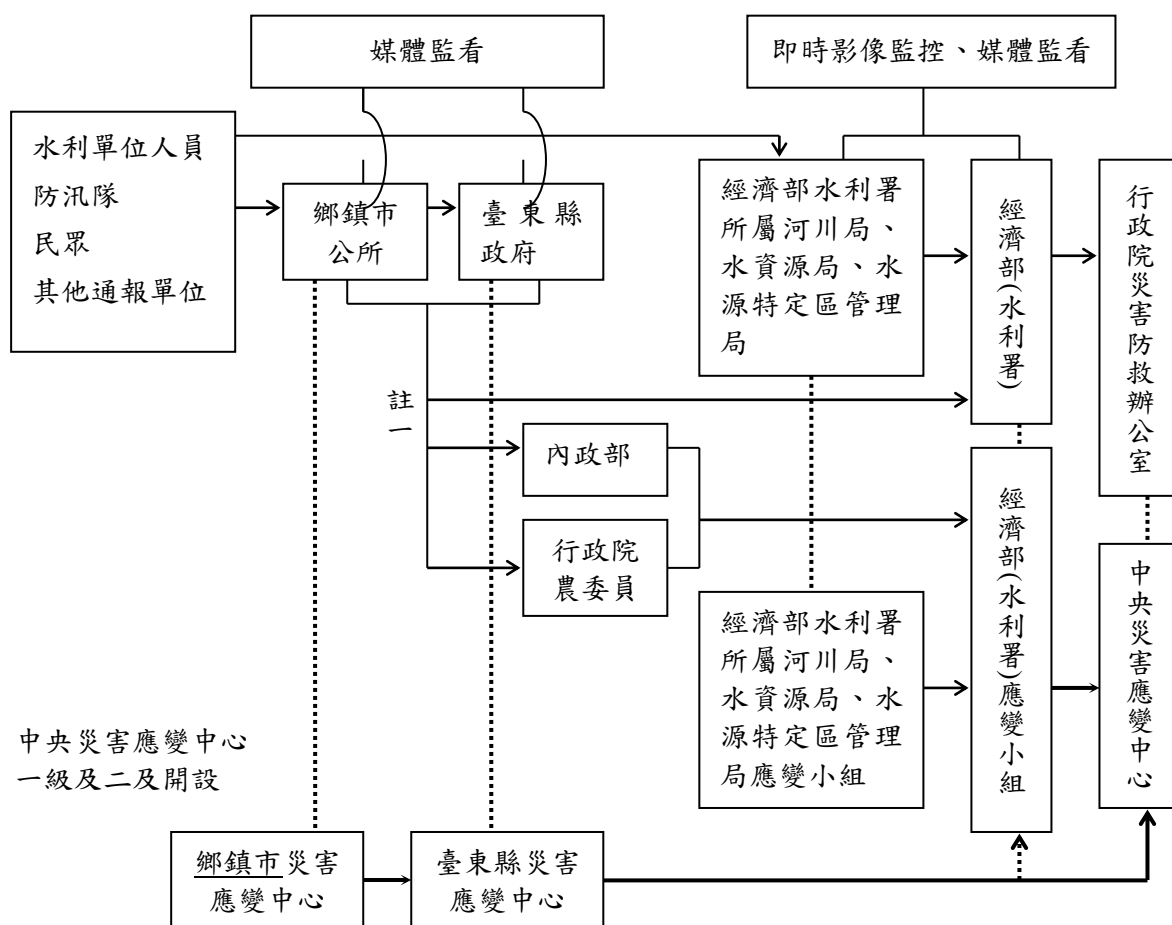
水災危險潛勢地區 (鄉鎮市區-村里)	保全 戶數	保全 人數	避難處所	避難所地址	避難所 聯絡人	避難聯絡電話	村里長 (撤離通報)	聯絡電話
馬蘭里	0	0	臺東市公所	臺東市文化里博 愛路 365 號	黃亮瑜		林善群	
仁和里	0	0	臺東市公所	臺東市文化里博 愛路 365 號	黃亮瑜		李坤智	
寶桑里	0	0	臺東市公所	臺東市文化里博 愛路 365 號	黃亮瑜		方明光	
南榮里	0	0	臺東市公所	臺東市文化里博 愛路 365 號	黃亮瑜		鍾秀蜜	
南王里	0	0	臺東市公所	臺東市文化里博 愛路 365 號	黃亮瑜		彭靖佳	
光明里	0	0	臺東市公所	臺東市文化里博 愛路 365 號	黃亮瑜		曾淑美	
新園里	0	0	新園社區活動中心	新園里中興路 6 段 708 號	里長 陳輝宗		陳輝宗	
			臺東市新園國小	新園里新園路 88 號	總務組呂主任輝榮			
小計	74	79						
成功鎮博愛里(重 安)	5	8	基督長老教會 (博愛教會)	臺東縣成功鎮 重安路 56 號	林牧師		林雅各	
成功鎮博愛里(宜 灣)	4	6	宜灣天主堂 (日托中心)	臺東縣成功鎮 宜灣路 94 號	黃神父		林雅各	
成功鎮忠孝里	10	14	忠孝里小港 活動中心	臺東縣成功鎮 成廣路 7 號	林永勝		陳文俊	
成功鎮忠仁里	2	4	麒麟活動中心	臺東縣成功鎮	高培華		葉千慈	

水災危險潛勢地區 (鄉鎮市區-村里)	保全 戶數	保全 人數	避難處所	避難所地址	避難所 聯絡人	避難聯絡電話	村里長 (撤離通報)	聯絡電話
				麒麟路 45-12 號				
成功鎮和平里	4	5	三民國民小學和平 分校	臺東縣成功鎮 麒麟路 45-12 號	高培華		陳立智	
成功鎮三仙里	0	0	規劃中				張慧珍	
成功鎮忠智里	0	0	規劃中				陳俊良	
小計	25	37						
關山鎮月眉里	10	10	月眉活動中心	關山鎮月眉里中 和路 7 號	里長-黎光祥		黎光祥	
關山鎮里壠里	6	6	里壠活動中心	關山鎮里壠里崁 頂路 46 之 1 號	里長-吳慶郎		吳慶郎	
關山鎮電光里	8	8	電光活動中心	關山鎮電光里 5 鄰 85 號	理事長-彭森泉		曹玉璞	
			電光國小	關山鎮電光里中 興 93 號	蔡忠勳(總務主任)		曹玉璞	
關山鎮豐泉里	6	6	關山鎮老人文康活 動中心	關山鎮豐泉里忠 孝路 18 巷 2 號 1 樓	理事長-謝東原		湯榮洸	
關山鎮中福里	12	12	中福活動中心	關山鎮中福里中 華路 68 號 2 樓	理事長-林進德		黃昭仁	
關山鎮新福里	0	0	規劃中				黃德炘	
關山鎮德高里	0	0	德高活動中心	關山鎮德高里 8 鄰永豐 105 之 1 號	里長 楊昌隆		楊昌隆	
小計	42	42						
總計	323	459						

### 第三章、水災危險潛勢地區應變暨疏散撤離措施

#### 一、災情通報流程

依內政部「執行災情查報通報複式佈建措施」及經濟部「經濟部淹水災情通報作業要點」，擬訂災情通報流程圖(圖 3-1)，以進行災情蒐集、通報、查證與追蹤災情處置(附錄 5-1、5-2、5-3)。另於汛期前完成災情巡察、通報、查證人員及防汛搶險隊編組(附錄 6-1)。



- 註一：屬市區排水(含下水道)淹水災害者，通報內政部；屬農田灌溉排水及野溪淹水災害者，通報行政院農業委員會；屬河川、區域排水淹水災害者，通報經濟部；前述災情應同時副知經濟部。
- 註二：縣市政府(災害應變中心)知悉災情，應立即指派或通知權責機關指派災情查證人員查證。查證人員或防汛隊隊員查證結果，應立即通報指派機關。經查災情有誤時，權責機關應予澄清。
- 註三：縣市政府(災害應變中心)應持續追蹤災情處置情形，通報行政院災害防救委員會或陳報中央災害應變中心。俟災情排除或不影響交通與重要生活機能後，解除列管。

圖 3-1、臺東縣災情通報流程圖

## 二、防汛器材運用流程

### (一)、掌握防汛器材資訊

掌握轄區本縣各局處及鄉(鎮、市)公所、第八河川局及相關單位之防汛器材資源，製作臺東縣防汛器材資源表(附錄 4 及圖 3-6)，俾利有效調度或申請支援；並依防汛器材運用流程圖(圖 3-2)或視水情現況辦理防汛器材整備及防汛搶險事宜。

### (二)、防汛器材運用流程：

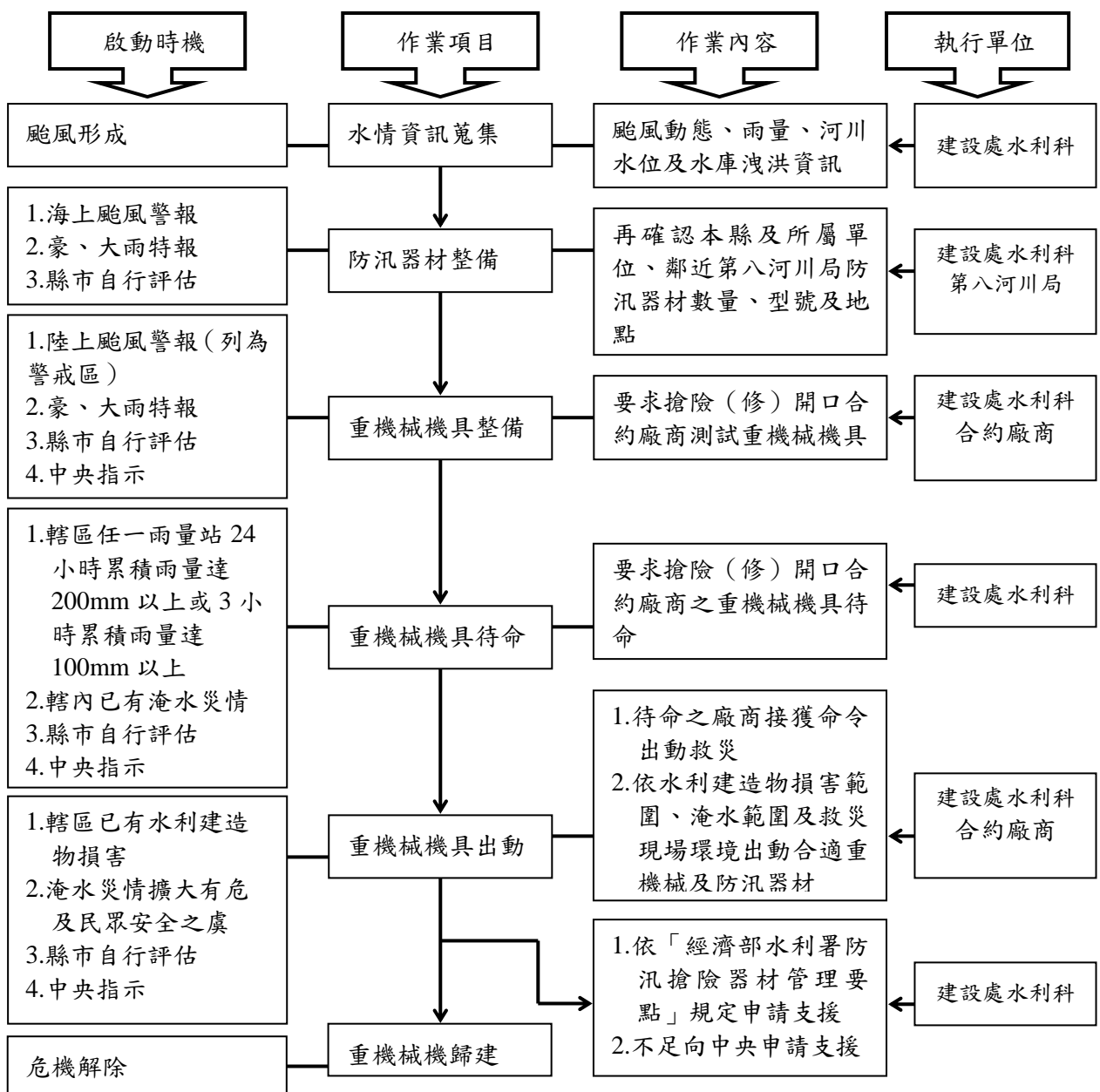


圖 3-2、防汛器材運用流程圖



### 三、移動式抽水機運用流程

#### (一)、移動式抽水機預佈及調度

依「水災危險潛勢地區保全計畫表」所列水災危險潛勢地區，將臺東縣與鄉(鎮、市)公所實際控管運用之大、中、小型移動式抽水機進行預佈(表 3-1)及依實際水情作彈性調度，並擬定移動式抽水機運用流程圖(圖 3-3)，俾於災時有效執行抽排除淹(積)水。

掌握臨近第八河川局實際控管運用之大型移動式抽水機資訊，以製作河川局移動式抽水機聯絡表(附錄 6-2)，有支援需求時並依移動式抽水機運用流程圖申請支援(附錄 5-4)。

(二)、移動式抽水機運用作業流程

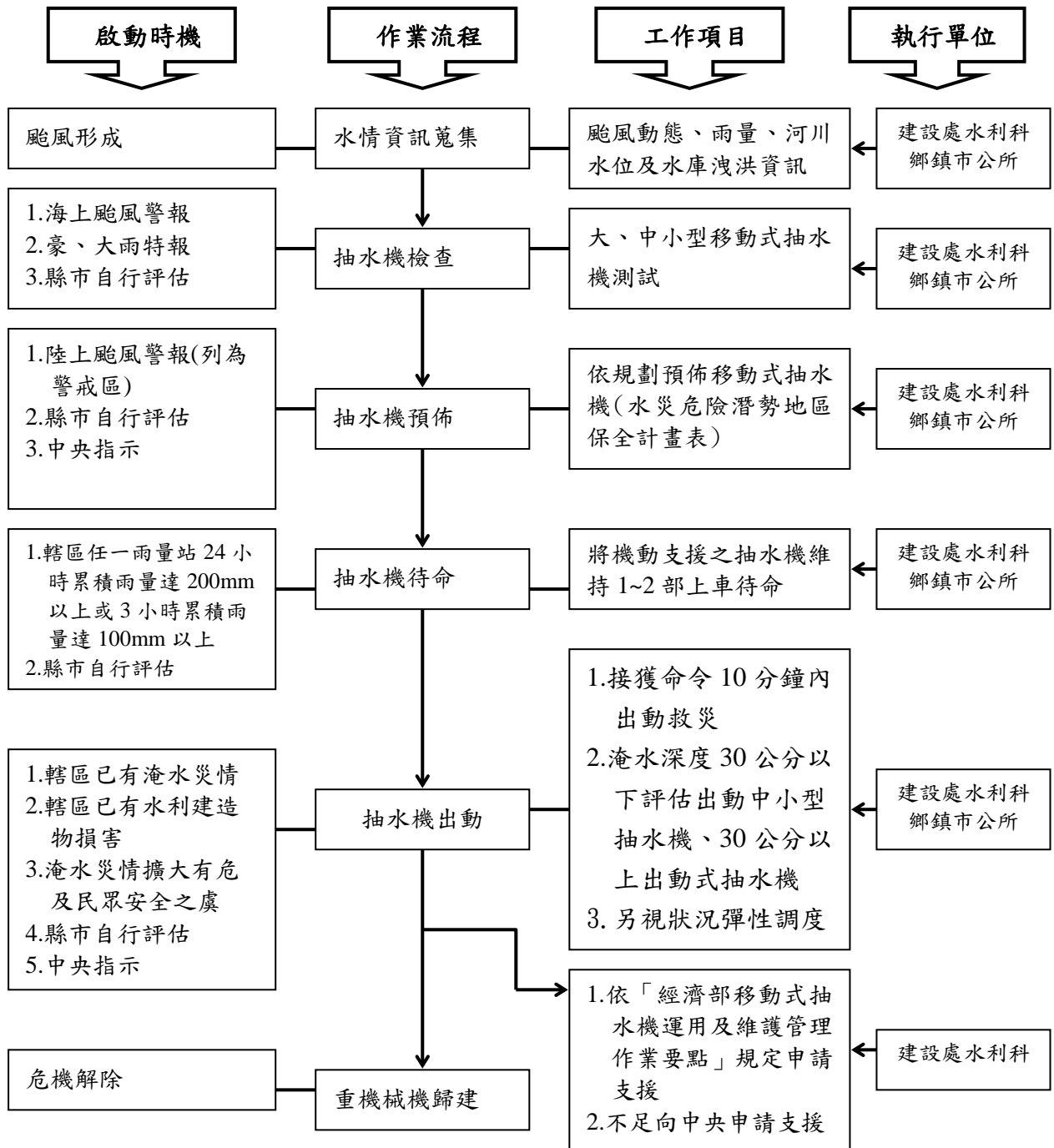


圖 3-3、移動式抽水機運用流程圖

### (三)、移動式抽水機能量檢討

臺東縣評估目前由水利署調用至縣市之大型移動式抽水機，經檢討是足以因應近年縣市淹水災區救災抽排水之所需，並具防災應變機動及擬定完整維護保養計畫。

## 四、疏散撤離作業流程

### (一)、疏散撤離作業流程

依水災危險潛勢地區保全計畫表之水災危險潛勢地區、保全戶(人)數及疏散避難場所條件，繪製全縣各鄉(鎮、市)水災危險潛勢地區疏散避難圖(附錄 7)，並依經濟部函頒之「水災危險潛勢地區疏散撤離標準作業程序」擬訂疏散撤離作業流程(圖 3-4)及資訊傳遞流程(圖 3-5)，俾於水災時有效執行疏散撤離危險地區民眾，減少傷亡。

### (二)、保全對象及疏散撤離定義

保全對象係單指水災危險潛勢地區內居民，特別是需支援護送之弱勢族群(如長期病患、獨居老人、行動不便、身心障礙等)或居住地下室者均應確實掌握，必要時應優先協助疏散撤離。

疏散撤離係指居民自住處平面疏散撤離至指定安全避難所、親友家，或垂直疏散至自家或同樓層 2 樓以上之安全處所。

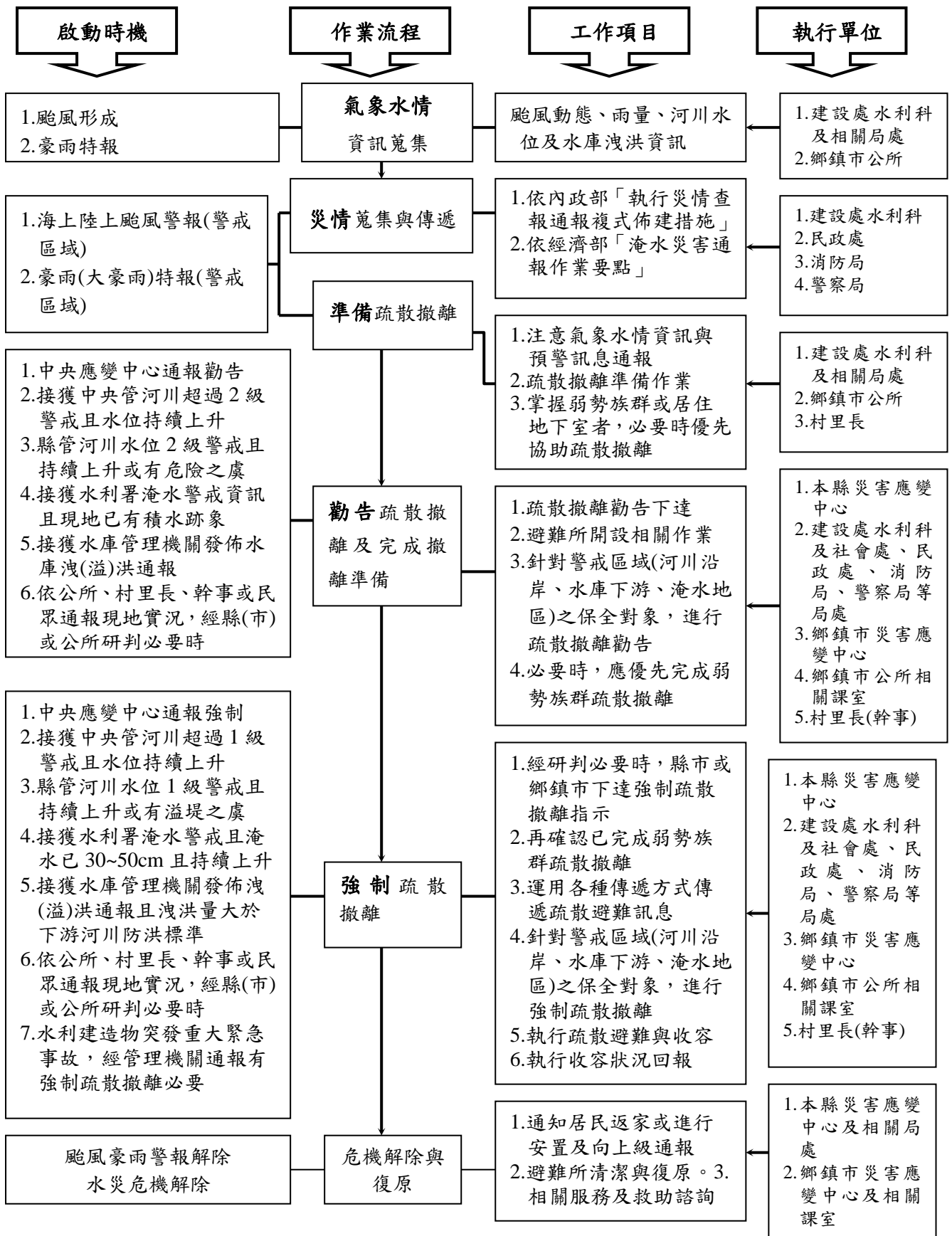


圖 3-4、水災疏散撤離作業流程圖

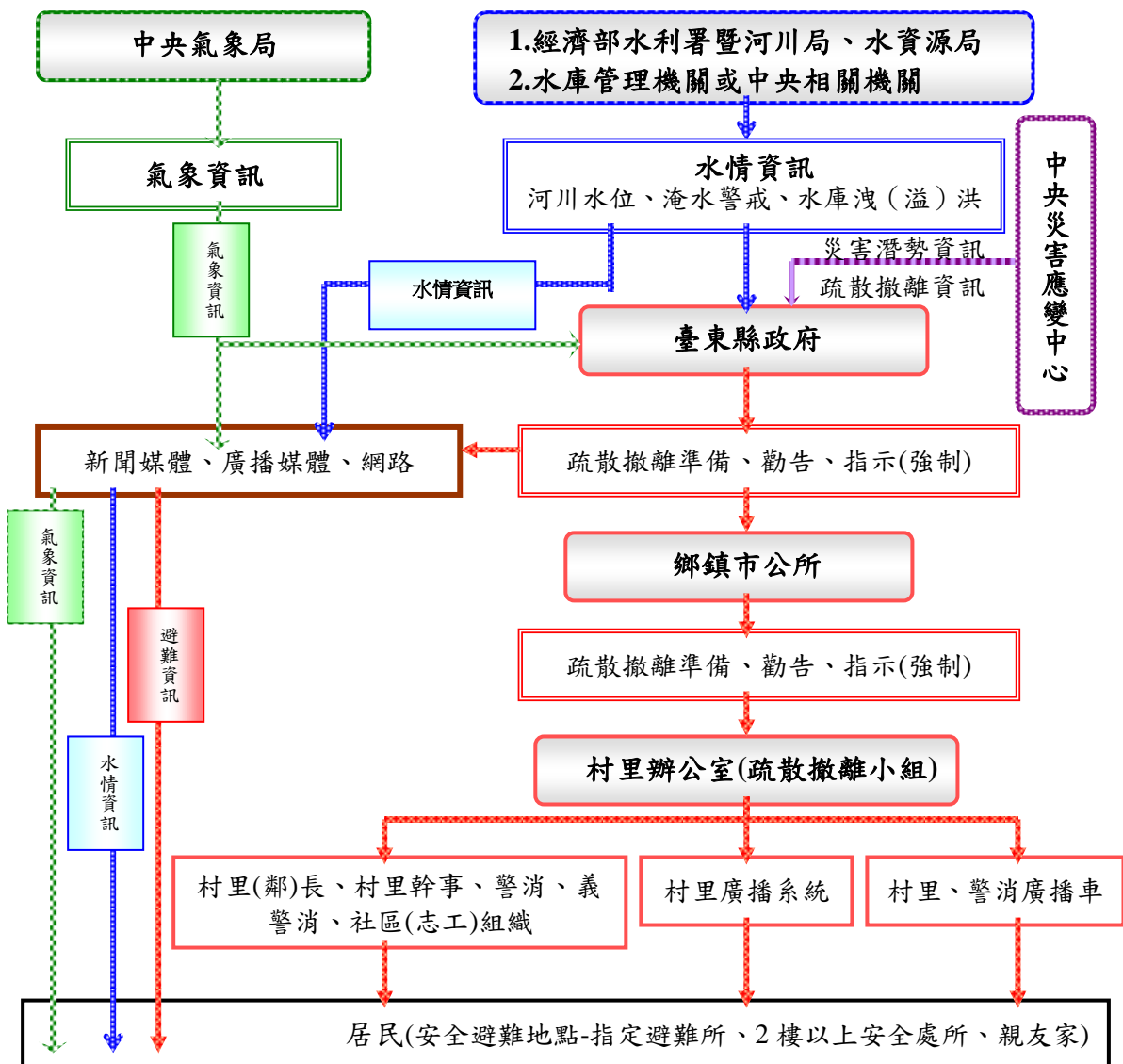


圖 3-5、水災疏散撤離資訊傳遞流程圖

### (三)、疏散撤離權責分工

本府災害應變中心下達疏散撤離指示後，由建設處水利科、警察局、消防局、衛生局、民政處、社會處及工務處等相關局處依權責分工(附錄 10)協助鄉(鎮、市)災害應變中心辦理疏散撤離相關工作，儘速完成水災危險地區內民眾之撤離與後續工作。

### 五、落實全民自主防災行動，持續推動水患自主防災社區

本府為落實全民自主防災行動，持續編列經費辦理既有水患自主防災社區防災教育訓練及演練，協助社區持續維運並於汛期間發揮自主防災功能，進而達到「先自助後公助」之目標。

本府為結合及增進民力運用，後續擬新成立水患自主防災社區，輔導社區推動自主防災相關工作。

### 六、健全水情及災情資訊網絡

本府建置水情災情監測與監控設施，強化水災應變功能及健全洪水與淹水預警系統(水位雨量站、水位站及 CCTV 站)功能，掌握水情災情最新資訊，並提供縣(市)內防救災單位、社區及民眾作為防救災之用。

表 3-1、移動式抽水機預佈表

保全地區	抽水機編號	管理單位	保管人	抽水機預佈地點
臺東市、卑南鄉、成功鎮、東河鄉、關山鎮、池上鄉、鹿野鄉、延平鄉、長濱鄉、海端鄉	4"	千禧力營造有限公司(臺東縣政府建設處開口契約廠商)	廠商負責人 謝汶靜	臺東縣災害應變中心
臺東市、卑南鄉、成功鎮、東河鄉、關山鎮、池上鄉、鹿野鄉、延平鄉、長濱鄉、海端鄉	6"	千禧力營造有限公司(臺東縣政府建設處開口契約廠商)	廠商負責人 謝汶靜	臺東縣災害應變中心
太麻里、金峰鄉、大武鄉、達仁鄉	4"	達益營造有限公司(臺東縣政府建設處開口契約廠商)	廠商負責人 劉達仁	臺東縣災害應變中心
太麻里、金峰鄉、大武鄉、達仁鄉	6"	達益營造有限公司(臺東縣政府建設處開口契約廠商)	廠商負責人 劉達仁	臺東縣災害應變中心
嘉蘭村 1-2 鄰	T-004	財經課	陳宏元	金峰鄉公所
嘉蘭村 1-2 鄰	T-005	財經課	陳宏元	金峰鄉公所
池上鄉鄉內	5010108-18-00001	池上鄉公所	清潔隊長 許美琇 (089)862041 0963-138-219	池上鄉內
池上鄉鄉內	5010108-18-00002	池上鄉公所	清潔隊長 許美琇 (089)862041 0963-138-219	池上鄉內
綠島鄉	60114-00186	綠島鄉公所觀光暨行政課	綠島鄉公所總務	綠島鄉公所

保全地區	抽水機編號	管理單位	保管人	抽水機預佈地點
綠島鄉	3120302-04-00001	綠島鄉公所觀光暨行政課	綠島鄉公所總務	綠島鄉公所
達仁鄉台坂村	3100102-1	啦里吧活動中心	王安順	台坂派出所前
達仁鄉台坂村	3100102-2	啦里吧活動中心	王安順	台坂派出所前
達仁鄉台坂村	3100102-3	啦里吧活動中心	王安順	台坂派出所前
達仁鄉土坂村	3100102-4	土坂村辦公處	張志信	土坂村集會所
海端鄉海端村	01	海端村辦公處	王承恩	海端村新武部落
海端鄉廣原村	02	廣原村辦公處	黃馨惠	廣原村大埔部落
東河鄉東河村 1 鄰	01	臺東縣東河鄉公所	課長 賴裕民 0936911683	東河活動中心
東河鄉東河村 1 鄰	02	臺東縣東河鄉公所	課長 賴裕民 0936911683	東河活動中心
大武鄉尚武村	大武-001	大武鄉公所	約僱人員:林崇賢 0912-788367	尚武村尚武路 2 鄰
大武鄉尚武村	大武-002	大武鄉公所	約僱人員:林崇賢 0912-788367	尚武村尚武路 2 鄰
月眉里	關鎮 01	臺東縣關山鎮公所(建設課)	謝政廷	月眉活動中心(關山鎮月眉里中和路 7 號)
里壠里	關鎮 02	臺東縣關山鎮公所(建設課)	謝政廷	里壠活動中心(關山鎮里壠里崁頂路 46 之 1 號)
新福里	關鎮 03	臺東縣關山鎮公所(建設課)	謝政廷	新福活動中心(關山鎮新福里溪埔 34 號)
德高里	關鎮 04	臺東縣關山鎮公所(建設課)	謝政廷	德高活動中心(關山鎮德高里 8 鄰 115 號)
成功鎮 三仙里	成水-01	成功鎮公所 民政課	職稱:課員 姓名:陳雪芳 電話:0928-169881	白守蓮活動中心
成功鎮 信義里	成水-02	成功鎮公所 民政課	職稱:課員 姓名:陳雪芳 電話:0928-169881	小馬活動中心
成功鎮忠智里	成 03	成功鎮公所	職稱:課員 姓名:陳雪芳 電話:0928-169881	成功鎮忠智里



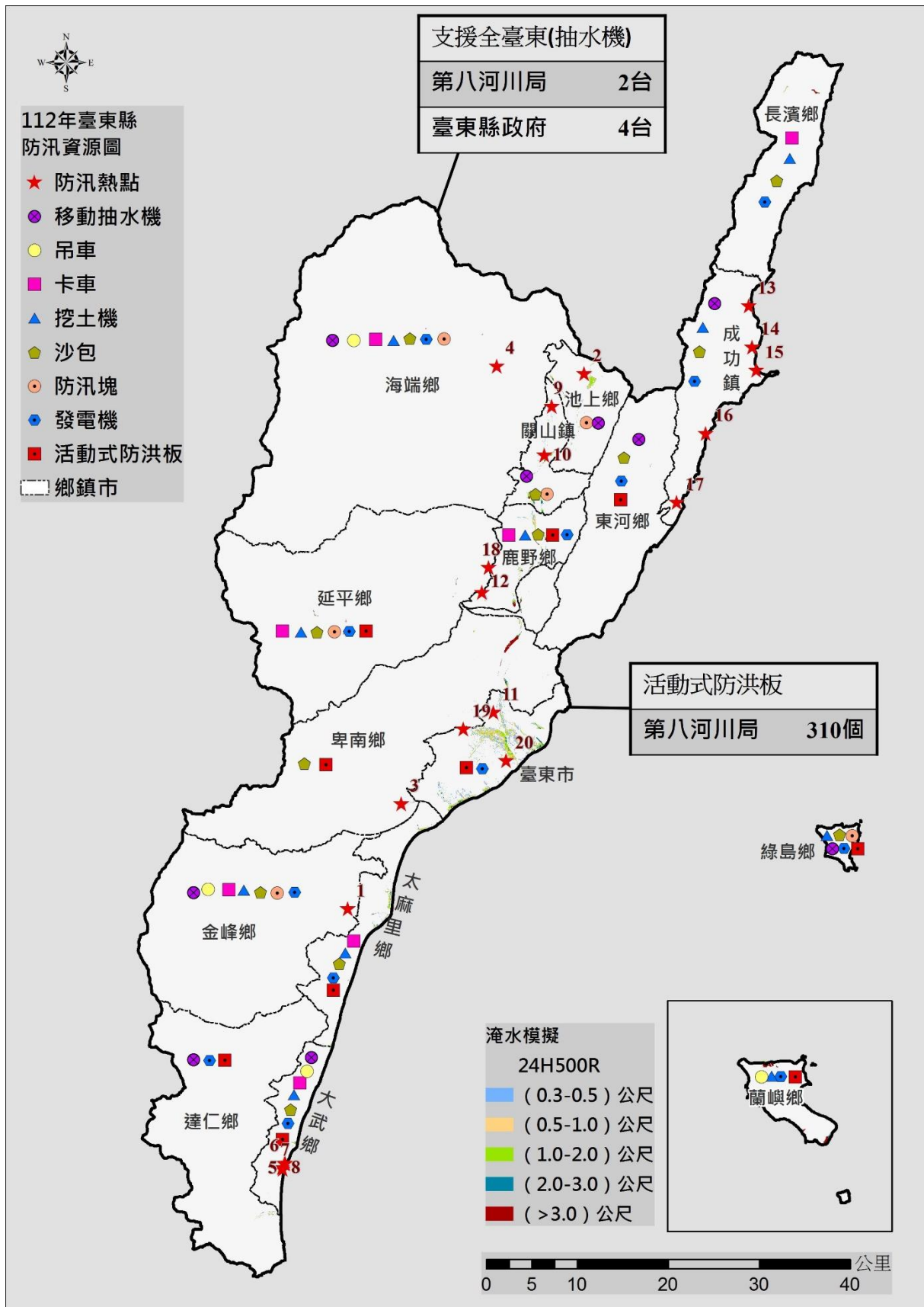


圖 3-6、移動式抽水機預佈、防汛熱點及防汛器材資源分佈圖

## 第四章、附則

### 一、教育宣導

本府及鄉(鎮、市)公所適時印製相關宣導資料及圖說，利用各種機會藉由防災教育宣導，教導民眾認識災害、建立正確風險及防災觀念，以提升全民防災意識及緊急應變能力。

### 二、疏散避難圖看板及疏散路線指示牌製作

本府及鄉(鎮、市)推動將水災疏散避難圖製作成大型看板(如圖 4-1)設置於村里內明顯處，另於村落人口聚集處或重要保護標的等沿疏散撤離路線設置指示牌(如圖 4-2)，以達平時宣導、災時引導功能。

### 三、演練與計畫更新備查

本府及鄉(鎮、市)公所針對本計畫平時加以演練(每年汛期前至少 1 次)，並於災時落實執行。

本府每年定期或不定期(重大水災後)更新水災危險潛勢地區保全計畫內容，以維持資料之正確性及有效性，並於每年汛期前提報經濟部備查。

### 四、督導鄉(鎮、市)公所擬訂計畫或更新及提報備查

本府每年督導鄉(鎮、市)公所擬訂或更新該轄「水災危險潛勢地區保全計畫」，計畫內容以簡明及實用為原則，並應隨時維持計畫資料之正確性及有效性，同時於每年汛期前提報本府備查，俾使鄉(鎮、市)公所落實水災疏散撤離之命令下達及通報應撤離之村里民眾等相關作業。鄉(鎮、市)「水災危險潛勢地區保全計畫」參考範本格式，如附錄 9。



圖 4-1、水災疏散避難圖相關資訊配置圖



圖 4-2、指示牌製作樣式範例

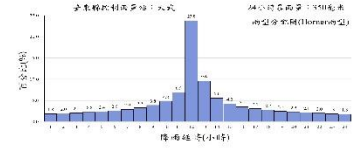
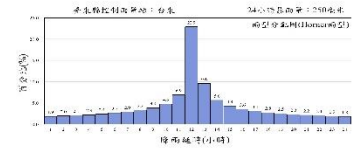
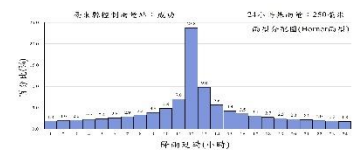
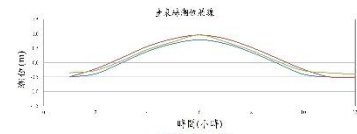
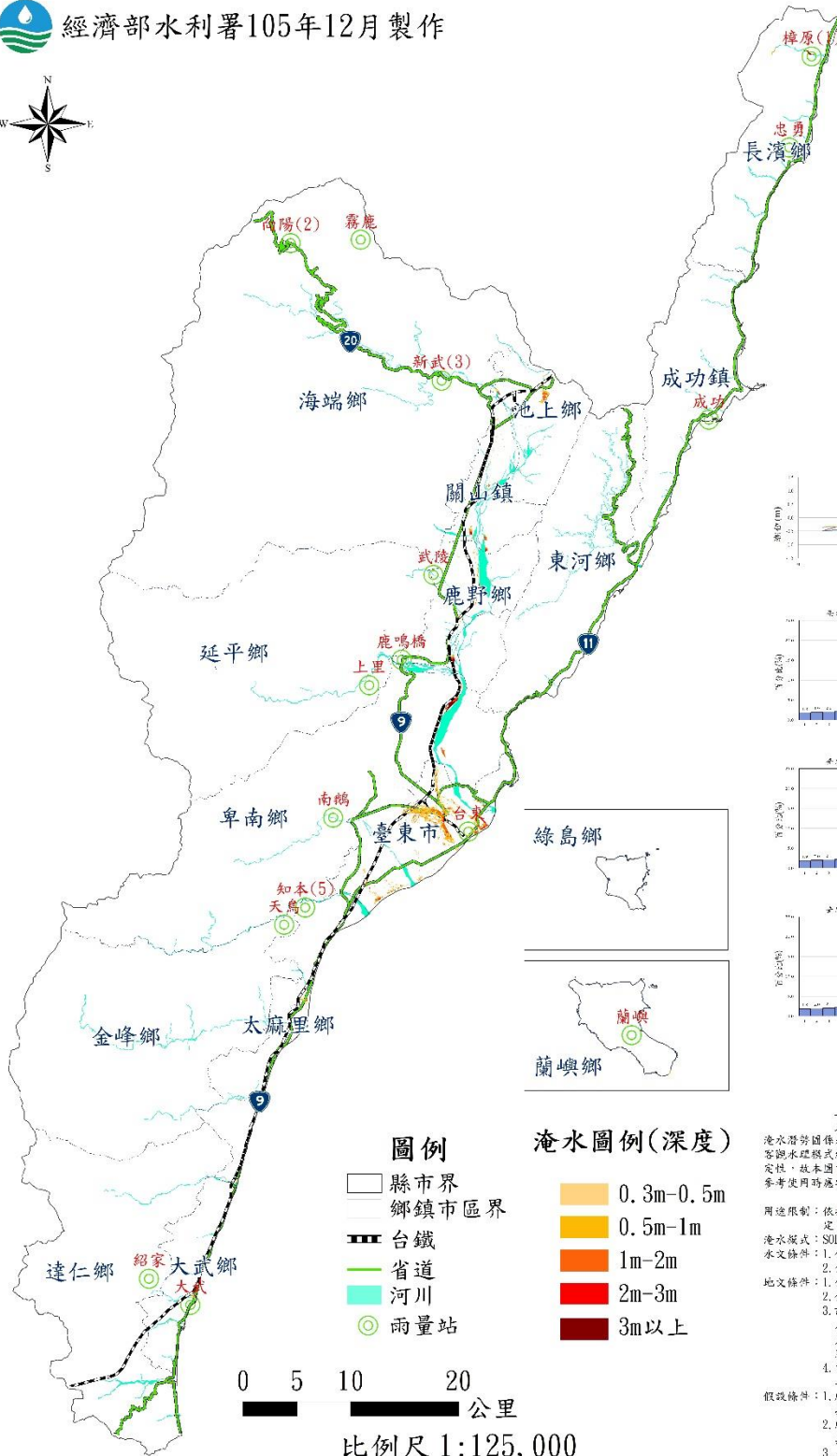
# 附錄



# 附錄 1、臺東縣淹水潛勢圖

## 臺東縣24小時延時定量降水350毫米淹水潛勢圖

經濟部水利署105年12月製作



### 製作條件說明

淹水潛勢圖係基於設計降雨條件及地形資料下，運用電腦模擬方式經數值模擬而得，因氣象及水文條件具不確定性，故本圖資料僅供參考，非屬實際之實際淹水狀況，參考使用時應特別注意此情形。

用途限制：依據「水災防救資料公開辦法」辦理，依其規定，淹水潛勢圖僅供防災救災業務使用。

淹水模式：SOFBEK模式

水文條件：1. 採用Hornor設計降雨

2. 採用歷年7-10月大潮平均高低潮位歷線

3. 採用民國95年之土地利用調查資料

4. 設置實施斷面測量之中央管河川、堤管河川及區域排水系統。對於無測量資料之市區或農排水路，則依據衛星影像及DEM作綜合合理水道斷面。

5. 重要水工建築物係民國105年6月以前完工之資料

假設條件：1. 所有防洪排水設施及下水道系統皆無破壞或毀損

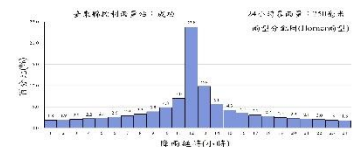
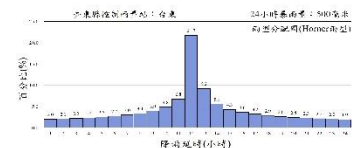
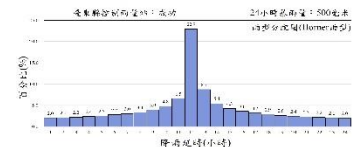
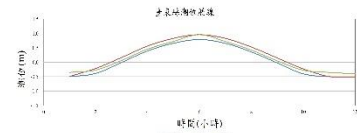
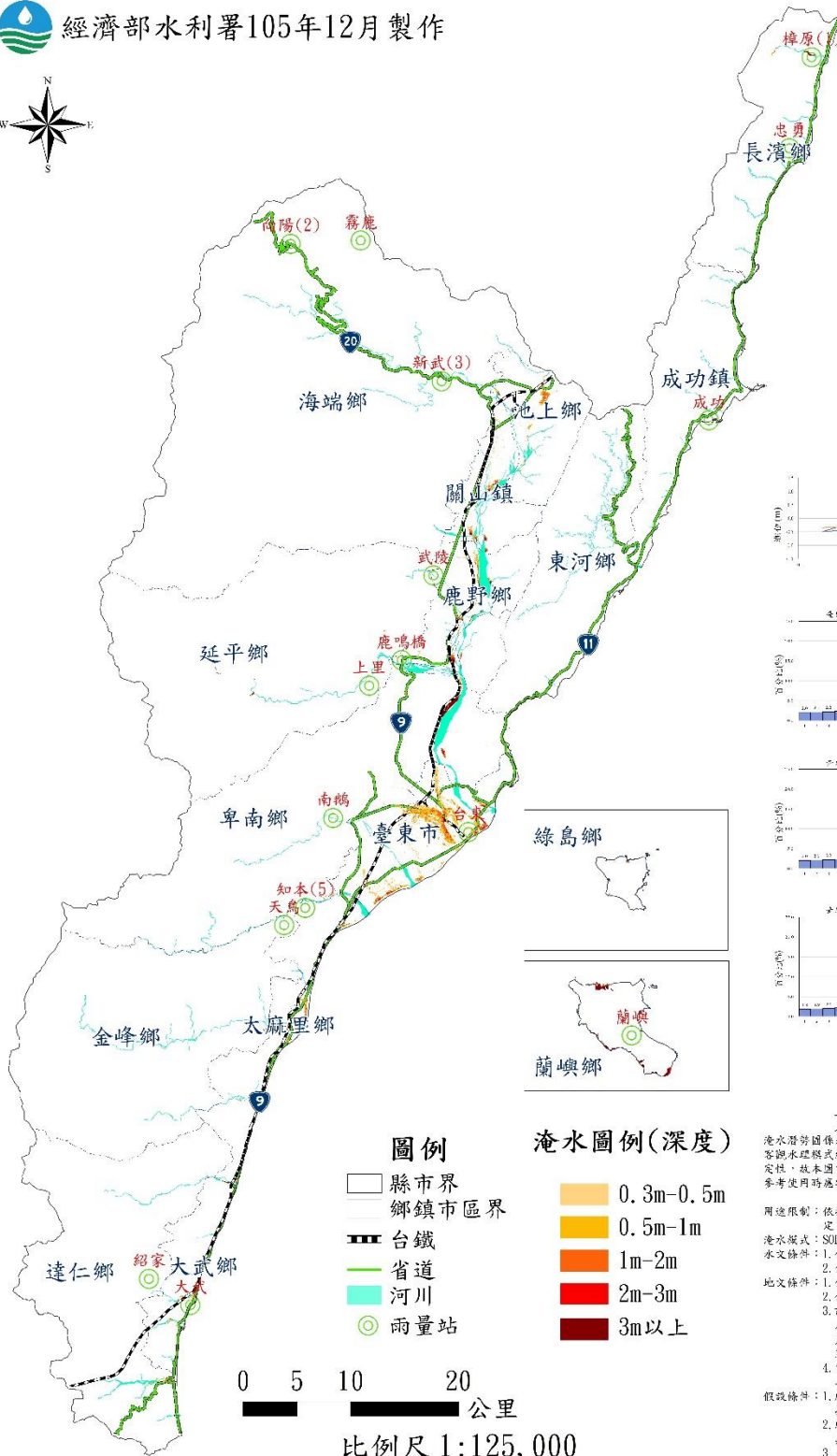
2. 所有防洪排水設施均按照操作規則進行運作，無操作規則者依內外水位關係運作

3. 未考慮都市建築物阻礙排水斷面情形

執行單位：逢甲大學

# 臺東縣24小時延時定量降水500毫米淹水潛勢圖

經濟部水利署105年12月製作



## 製作條件說明

淹水潛勢圖係基於設計降雨條件及特定地形資料下，運用客觀水理模式經數值模擬演算而得，因氣象及水文條件具不確定性，故本圖實無法預測未來單一颱風事件之實際淹水狀況，參考使用時應特別注意此情形。

用途限制：依據「水災潛勢資料公開辦法」辦理，依其規定，淹水潛勢圖僅供防災救災相關業務使用。

淹水模式：SODEK模式

水文條件：1. 採用 Horner 設計降雨

2. 採用歷年7-10月大潮平均高低潮位歷線

3. 採用實地断面測量之中央管河川、堤管河川

及區域排水系統。對於無測量資料之市區或

農排水路，則依據衛星影像及DEM修飾合理水

道断面。

4. 重要水工建物係採民國105年6月以前完工

之資料

假設條件：1. 所有防洪排水設施及下水道系統皆無破壞或毀

損。

2. 所有防洪排水設施僅依總體考操作規則進行運作，

無操作規則者依院內外水位關係運作。

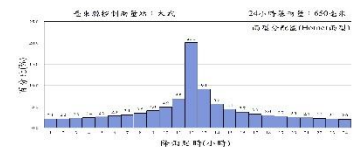
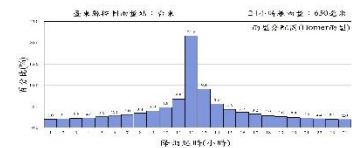
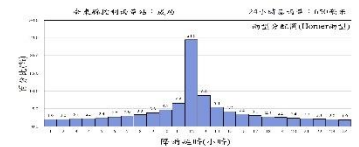
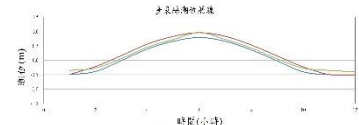
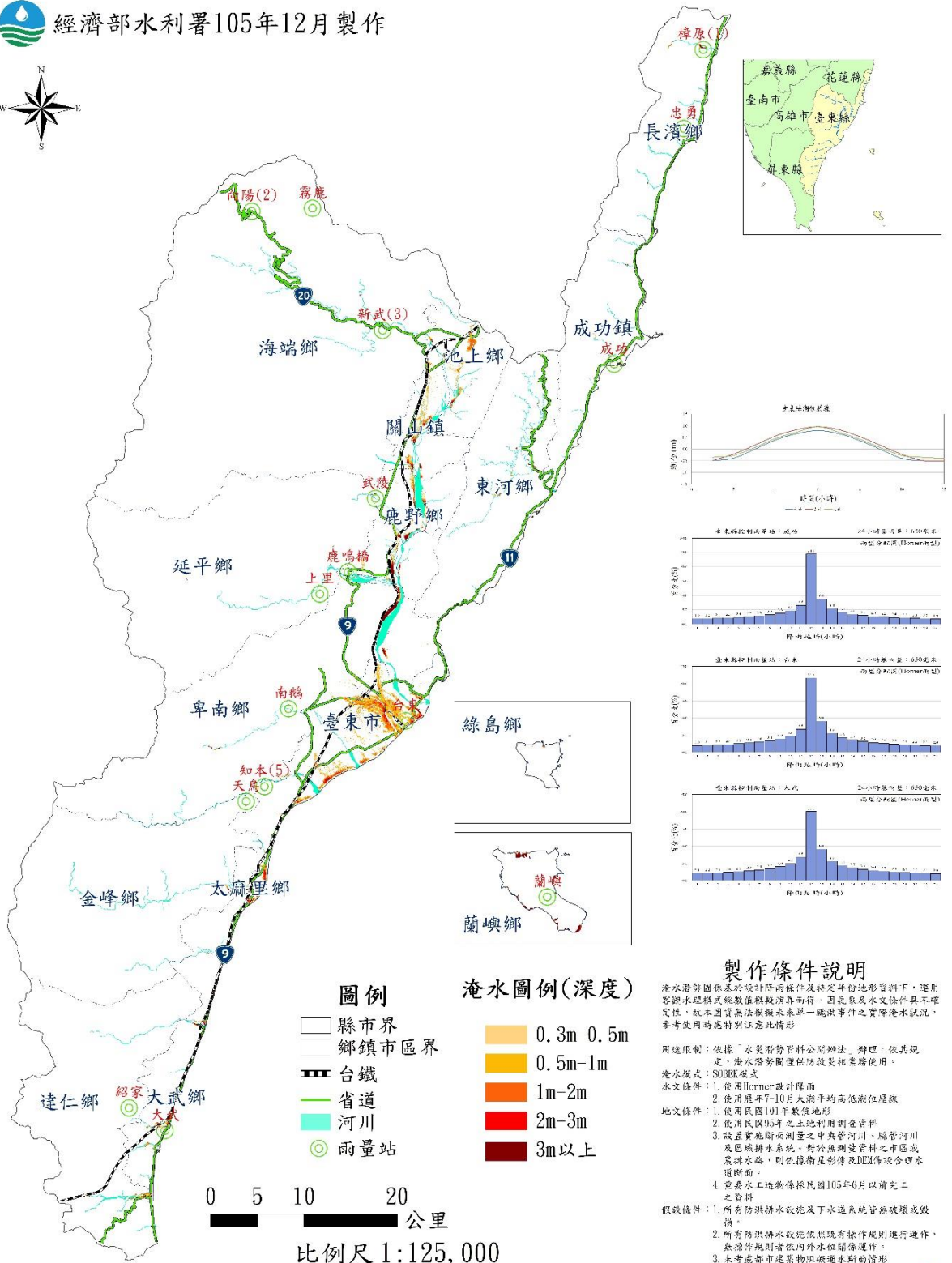
3. 未考慮都市建築物阻礙通水断面情形。

執行單位：逢甲大學



# 臺東縣24小時延時定量降水650毫米淹水潛勢圖

經濟部水利署105年12月製作



## 製作條件說明

淹水潛勢圖係基於設計降雨條件及特定地形資料下，運用客觀水理模式經數值模擬演算而得。因氣象及水文條件具不確定性，故本圖實無法預測未來單一颱風事件之實際淹水狀況，參考使用時應特別注意此情形。

用途限制：依據「水災潛勢資料公開辦法」辦理，依其規定，淹水潛勢圖僅供防災業務使用。

淹水模式：SODEK模式

水文條件：1. 採用Hornner設計降雨

2. 採用歷年7-10月大潮平均高低潮位歷線

3. 採用實地断面測量之中央管河川、堤管河川及區域排水系統。對於無測量資料之市區或農排水路，則依據衛星影像及DEM修飾合理水通断面。

4. 重要水工建物係採民國105年6月以前完工之資料

假設條件：1. 所有防洪排水設施及下水道系統皆無破壞或毀損

2. 所有防洪排水設施依據既有操作規則進行運作，無操作規則者依內外水位關係運作。

3. 未考慮都市建築物阻礙通水断面情形

執行單位：逢甲大學





附錄 2、臺東縣易淹水及近 3 年重大淹水地區表

編號	淹水位置		淹水原因	降雨事件別	緊急對策
	鄉鎮市	村(里)/道路(路段)			
1	海端村	新武部落 9-10 鄰	1.地勢低窪。 2.強度不足。	尼伯特颱風 105.7.8	加強巡邏警戒
2	大武鄉	尚武村台塑加油站	低窪排水不良		
3	大武鄉	尚武村行天宮附近	低窪排水不良		
4	大武鄉	尚武村無尾巷	排水溝不易宣洩 下雨水量		
5	關山鎮	德高里 23、26 鄰	1.地勢低窪 2.強度不足 4.其他：路堤效應	加強巡邏警戒	關山鎮
6	關山鎮	里墘里 3 鄰及民族路	2.強度不足	加強巡邏警戒	關山鎮
7	關山鎮	月眉里 5 鄰	2.強度不足 4.其他：土石流	加強巡邏警戒	關山鎮
8	關山鎮	新福里 7、8 鄰	2.強度不足	加強巡邏警戒	關山鎮
9	關山鎮	德高里 8、9 鄰	2.強度不足	加強巡邏警戒	關山鎮
10	關山鎮	德高里 1、2 鄰	2.強度不足	加強巡邏警戒	關山鎮
11	關山鎮	新福里 11、13 鄰	2.強度不足	加強巡邏警戒	關山鎮
12	關山鎮	電光里 2 號堤防尾	1.地勢低窪 2.強度不足	加強巡邏警戒	關山鎮
13	關山鎮	電光里 5 號堤防尾	1.地勢低窪 2.強度不足	加強巡邏警戒	關山鎮
14	關山鎮	月眉里月眉排水尾	1.地勢低窪 2.強度不足	加強巡邏警戒	關山鎮
15	關山鎮	德高里永盛路 6 號	4.其他：護岸潰堤	加強巡邏警戒	關山鎮
16	鹿野鄉	龍田村湖底	地勢低窪	2019 白鹿颱風	加強巡邏警戒
17	長濱鄉	長濱加油站對面	雨量過大	圓規颱風	協助堆疊沙包
18	成功鎮	小馬部落/台 11 線道	公路排水溝阻塞	109 年 03 月豪 雨	鄰近房舍堆置 沙包

### 附錄 3、高積（淹）水潛勢區防汛熱點位置表

備註：各鄉鎮市公所列管之防汛熱點

更新日期：112 年 4 月

編號	致災地點		座標(TWD97)		致災原因	預定對策
	鄉（鎮、市、區）	村（里）/道路（路段）	X 座標	Y 座標		
1	金峰鄉	嘉蘭村 1-2 鄰	246233	2499444	4.其他豪雨及水災土石流潛勢溪流	疏散
2	池上鄉	福文村靜安路地下道	272238	2558209	4.其他(豪雨)	定期察看
3	卑南鄉	溫泉村溫泉路	252108	2510983	4.其他(雨量過大，河水不及宣洩，溢出堤防)	河道清疏，增加通水斷面。
4	海端鄉	海端村新武部落 9-10 鄰	2612778	2558905	1.地勢低窪 2.強度不足	加強巡邏警戒
5	大武鄉	尚武村	239352.442 239272.009	2471517.014 2471475.308	排水設計不良	工程已完成
6	大武鄉	尚武村	238980.269 239078.376	2471006.530 2470857.885	1.地屬低窪 2.排水不良	工程已完成
7	關山鎮	德高里東明地區	268669	25554631	1.地勢低窪 2.強度不足	加強巡邏警戒
8	關山鎮	新福里 7、8 鄰	267716	2549359	1.地勢低窪 2.強度不足	加強巡邏警戒
9	臺東市	南王里更生北路 596 巷	262259.7671	2521020.3540	流水坡度不足	重新辦理排水規劃設計
10	鹿野鄉	龍田村湖底	260998	2534205	1.地勢低窪	加強巡邏警戒
11	成功鎮	博愛里重安部落	290336	2565658	4.其他(新都威溪溢淹)	定點巡查
12	成功鎮	忠孝里小港部落	290712	2561143	4.其他(美佐呂溪溢淹)	定點巡查
13	成功鎮	三仙里白守蓮部落	291152	2558578	4.其他(海水倒灌區)	定點巡查
14	成功鎮	和平里鹽濱部落	285606	2551661	4.其他(海水倒灌區)	定點巡查

編號	致災地點		座標(TWD97)		致災原因	預定對策
	鄉(鎮、市、區)	村(里)/道路(路段)	X座標	Y座標		
15	成功鎮	信義里小馬部落	282411	2544070	1.地勢低窪(易淹水地區)	定點巡查
16	延平鄉	永康村永安路	261736	2536918	1.地勢底窪(易淹水地區)	疏散撤離

致災原因：1. 地勢低窪(地層下陷區、易淹水地區)。2. 強度不足(排水斷面不足、未施設排水渠道或雨水下水道、未施設抽水站)。3. 施工中案件。4. 其他

附錄 4、臺東縣防汛器材資源表

一、吊車								
車號	保管單位	資源所在鄉鎮	數量	噸數	器材描述	可載貨物淨重	吊重	種類
KEF-5120	金峰鄉公所清潔隊	衛生掩埋場	1	17 噸	吊車	6 噸	1 噸	大貨車
	海端鄉公所開口契約 廠商		1	35T				
	大武鄉公所	大武鄉公所	8 小時	15t	開口契約			
AAC-510	蘭嶼鄉公所民政課	蘭嶼鄉	1	15.5	吊卡		7.03	

二、卡車							
車號	保管單位	資源所在鄉鎮	數量	噸數	器材描述	載重	動力來源
KEF-5157	金峰鄉公所清潔隊	衛生掩埋場	1	9 噸	傾斜式	4 噸	引擎
	海端鄉公所開口契約廠商		6	6T 20T			
ARX-9532	太麻里鄉公所行政室	太麻里	1	3.490	貨車	1.010	柴油
ASB-0370	太麻里鄉公所行政室	太麻里	1	3.250	貨車	1.350	柴油
	大武鄉公所	大武鄉公所	72 小時	3.5~6.5t	開口契約		
	大武鄉公所	大武鄉公所	48 小時	6.5~8.8t	開口契約		
	大武鄉公所	大武鄉公所	8 小時	15t	開口契約		
	大武鄉公所	大武鄉公所	16 小時	20t	開口契約		
	大武鄉公所	大武鄉公所	8 小時	35t	開口契約		
KEH-5162	鹿野鄉公所清潔隊	鹿野鄉	1	7.5	---	7.5	柴油
AAU-555	長濱鄉公所民政課	垃圾掩埋場	1	7.5	傾卸貨車	3.42	柴油
AVN-7152	長濱鄉公所行政室	長濱鄉公所	1	3.49	小型貨車	1.01	柴油
3U-156	延平鄉公所	延平鄉公所清潔隊	1	8.42 噸		8.42 噸	汽油

三、挖土機						
車號	保管單位	資源所在鄉鎮	數量(輛)	噸數	器材描述	履帶式或輪胎式
YQ12-0981	金峰鄉公所清潔隊	衛生掩埋場	1	200P	挖掘	履帶式
	綠島鄉公所民政課 (清潔隊長林鴻文)	垃圾場	2			履帶式
	海端鄉公所開口契約 廠商		6	PC100- PC300		履帶式
	海端鄉公所(清潔隊)		2	PC60		履帶式
IHI-35V4 (型號)	公園路燈管理所	太麻里	1	35 型		履帶式
	大武鄉公所	大武鄉公所	40 小時		45~60 型挖土機(開口契約)	履帶式
	大武鄉公所	大武鄉公所	72 小時		60~120 型挖土機(開口契約)	履帶式
	大武鄉公所	大武鄉公所	56 小時		200 型挖土機(開口契約)	履帶式
	鹿野鄉公所清潔隊	鹿野鄉	1	---	200 型	履帶式
編號 1	長濱鄉公所民政課	長濱鄉	1	7.2	挖土機	履帶式
編號 2	長濱鄉公所行政室	長濱鄉	1	3.5	挖土機	履帶式
ROMATSU	成功鎮公所清潔隊	成功鎮	1	20	柴油發動機械挖土機	履帶式
SOBELCO	成功鎮公所清潔隊	成功鎮	1	12	柴油發動機械挖土機	履帶式
	延平鄉公所	延平鄉公所清潔隊	1		SH130	履帶式
	延平鄉公所	延平鄉公所清潔隊	1		SK130	履帶式
	蘭嶼鄉公所清潔隊	蘭嶼鄉	1	20	PC200	履帶式

四、砂包						
保管單位	規格	資源所在鄉鎮	數量	器材描述	水系	河川/海岸
金峰鄉公所民政課	25 公斤	金峰鄉公所	15	良好	-	-
綠島鄉南寮村辦公處	67*100 公分	南寮村辦公處	100 個	防災防水包袋		
綠島鄉中寮村辦公處	67*100 公分	中寮村辦公處	150 個	防災防水包袋		
綠島鄉公館村辦公處	67*100 公分	公館村辦公處	200 個	防災防水包袋		
綠島鄉公所(財經課)	67*100 公分	綠島鄉公所(財經課)	400 個	防災防水包袋		
卑南鄉公所建設課	約 10kg	卑南鄉公所	300 個			
海端鄉公所開口契約廠商	30 公斤	視災前評估先遣堆置	60			
東河鄉公所建設課/賴裕民	50*40	泰源消防隊旁	600			
建設課	0.5*0.7m	太麻里	100			
大武鄉		大武鄉公所	400			
關山鎮公所		市場倉庫	800	砂袋 30 kg(塑膠袋)	卑南溪	各里排水
關山鎮公所		公所倉庫	200	砂包 20 kg(塑膠袋)	卑南溪	各里排水
關山鎮公所		市場倉庫	104	太空包 1m <sup>3</sup> (塑膠袋)	卑南溪	本鎮各溪
建設課	10Kg	鹿野鄉	100	尼龍材料	---	倉庫
長濱鄉公所財經課	3.3 呎x3.3 呎	第五公墓納骨堂前廣場	10	太空包	機動調整	機動調整
長濱鄉公所財經課	50cm×70cm	第五公墓納骨堂前廣場	500	砂包	機動調整	機動調整
成功鎮公所建設課	1mx60cm	臺東縣成功鎮	140 包	尼龍袋	嘉平水系、三仙水系	白守蓮海岸/ 小馬海岸
延平鄉公所		延平鄉公所清潔隊	20 包		卑南鄉	鹿野溪

五、防汛塊							
保管單位	資源所在鄉鎮	數量	噸數	器材描述	水系	河川/海岸	品名或型式
金峰鄉公所	金峰鄉	50	10 噸	良好	太麻里溪	無	無
經濟部水利署 第八河川局	池上堤防防汛場	64 個	2 噸	混凝土	-	-	三和塊
經濟部水利署 第八河川局	池上堤防防汛場	77 個	5 噸	混凝土	-	-	元鼎塊
經濟部水利署 第八河川局	池上堤防防汛場	628 個	5 噸	混凝土	-	-	林克塊
經濟部水利署 第八河川局	池上堤防防汛場	500 個	10 噸	混凝土	-	-	林克塊
經濟部水利署 第八河川局	(綠島鄉)新中寮段 1684 地號	80 個	5 噸				
經濟部水利署 第八河川局	海端鄉公所(關山鎮親水公園後 方堆置場)	視需要調度	5 噸				消波塊
經濟部水利署 第八河川局	關山鎮(月眉堤防防汛場)	385	2 噸	混凝土	卑南溪	月眉堤防	三和塊
經濟部水利署 第八河川局	關山鎮(關山堤防防汛場)	343	2 噸	混凝土	卑南溪	關山堤防	三和塊
經濟部水利署 第八河川局	關山鎮(德高 1 號堤防防汛場)	310	2 噸	混凝土	卑南溪	德高堤防	三和塊
經濟部水利署 第八河川局	關山鎮(海端 4 號堤防防汛場)	694	2 噸	混凝土	卑南溪	海端堤防	三和塊
經濟部水利署 第八河川局	關山鎮(電光 3 號堤防防汛場)	400	5 噸	混凝土	卑南溪	電光堤防	力川塊
經濟部水利署 第八河川局	鹿野溪	500	15		卑南溪	鹿野溪	



六、發電機									
保管單位	資源所在鄉鎮	數量	器材描述	發電量	電壓	轉速	是否附有車輪及腳架	是否需車輛拖曳	動力來源
金峰鄉公所總務	金峰鄉	1	良好	80KW	380V	1800	無	否	柴油
綠島鄉公所(觀光暨行政課)	綠島鄉	3		1000W	110/220		否	否	汽油
綠島鄉公所 (觀光暨行政課)	綠島鄉	1	60kw 發電機		220	125% 1800rpm	是	否	汽油
	達仁鄉	1	60KVA						
海端鄉公所各村辦公處	海端鄉	6		1000 瓦以下			否	否	
東河鄉公所	東河鄉	1		7.8kv	110/220v	60hz	有	否	汽油
太麻里鄉公所民政課	太麻里	1	固定式	7.5KVA	220/110	3600	無	否	燃油
大武鄉	大武鄉公所	1							
鹿野鄉公所民政課	鹿野鄉	1	柴油引擎發 電機組	34.1A	220/110V	3600	無	否	柴油
長濱鄉公所財經課	第一停車場倉 庫	1	FGG350MK	3760 ( W ) 60HZ	110/220	3600RPM	否	是	汽油
長濱鄉公所財經課	本所倉庫	1	GE2200	2200 ( W )	110/220	3600RPM	否	是	柴油
長濱鄉公所民政課	長濱鄉公所	1	KDE12sta	34.1A	110/220	3600RPM	是	是	柴油
長濱鄉寧埔國小	寧埔國小	1	KAIYU SG3100XA	26/13(A)	110/220	3600RPM	否	是	汽油
長濱鄉寧埔村辦公處	寧埔村辦公處	1	KAIYU SG3100XA	26/13(A)	110/220	3600RPM	否	是	汽油
長濱鄉竹湖村辦公處	竹湖村辦公處	1	KAIYU SG3100XA	26/13(A)	110/220	3600RPM	否	是	汽油

六、發電機									
保管單位	資源所在鄉鎮	數量	器材描述	發電量	電壓	轉速	是否附有車輪及腳架	是否需車輛拖曳	動力來源
長濱鄉竹湖國小	竹湖國小	1	KAIYU SG3100XA	26/13(A)	110/220	3600RPM	否	是	汽油
長濱鄉忠勇村辦公處	忠勇村辦公處	1	KAIYU SG3100XA	26/13(A)	110/220	3600RPM	否	是	汽油
長濱鄉三間國小	三間國小	1	KAIYU SG3100XA	26/13(A)	110/220	3600RPM	否	是	汽油
長濱鄉樟原村辦公處	樟原村辦公處	1	KAIYU SG3100XA	26/13(A)	110/220	3600RPM	否	是	汽油
長濱鄉樟原國小	樟原國小	1	KAIYU SG3100XA	26/13(A)	110/220	3600RPM	否	是	汽油
長濱鄉南溪國小	南溪國小	1	KAIYU SG3100XA	26/13(A)	110/220	3600RPM	否	是	汽油
成功鎮公所民政課	成功鎮	1	小型汽油發電機	6.5KVA 7.6KVA	110V 220V	60HZ	是	否	汽油發電
延平鄉公所	延平鄉桃源村	2		220 伏特	220 伏特		有	無	汽油
蘭嶼鄉公所清潔隊	蘭嶼鄉	1	5500Wace 柴油發電機	3.0kua	110/220	60H2	是	否	柴油發電機
臺東市公所工務課	臺東市公所	1				否			92 無鉛汽油

七、移動式防水擋板				
管理單位	型式規格	數量(片)	維護管理聯絡人	聯絡電話
臺東市公所	加長型防洪板 90 CM	54	蔡育臻	
臺東市公所	內彎板	6	蔡育臻	
臺東市公所	外彎板	6	蔡育臻	
延平鄉公所	加長型防洪板 90 CM	85	涂陳杰	
大武鄉公所	加長型防洪板 90 CM	250	林崇賢	
大武鄉公所	內彎板	50	林崇賢	
大武鄉公所	外彎板	100	林崇賢	
達仁鄉公所	加長型防洪板 90 CM	23	張學誠	
達仁鄉公所	內彎板	4	張學誠	
達仁鄉公所	外彎板	8	張學誠	
東河鄉公所	加長型防洪板 90 CM	44	姚小姐	
東河鄉公所	內彎板	8	姚小姐	
東河鄉公所	外彎板	8	姚小姐	
綠島鄉公所	加長型防洪板 90 CM	30	陳博峰	

綠島鄉公所	內彎板	10	陳博峰	
綠島鄉公所	外彎板	10	陳博峰	
蘭嶼鄉公所	加長型防洪板 90 CM	106	潘欣豪	
蘭嶼鄉公所	內彎板	12	潘欣豪	
蘭嶼鄉公所	外彎板	12	潘欣豪	
太麻里鄉公所	加長型防洪板 90 CM	278	李忠川	
太麻里鄉公所	內彎板	12	李忠川	
太麻里鄉公所	外彎板	10	李忠川	
卑南鄉公所	加長型防洪板 90 CM	98	廖金增	
卑南鄉公所	內彎板	12	廖金增	
卑南鄉公所	外彎板	10	廖金增	
鹿野鄉公所	加長型防洪板 90 CM	70	黃興芳	
鹿野鄉公所	內彎板	12	黃興芳	
鹿野鄉公所	外彎板	10	黃興芳	
第八河川局	加長型防洪板 90 CM	310	鄭陞龍	

附錄 5-1、災害通報單

淹水災害通報單（範例）

傳受單位		通報時間	年 月 日 時 分		
<input type="checkbox"/> 經濟部部長 <input type="checkbox"/> 經濟部水利署署長 <input type="checkbox"/> 經濟部水利署水利防災中心 <input type="checkbox"/> 內政部營建署 <input type="checkbox"/> 行政院農業委員會水土保持局 <input type="checkbox"/> 行政院農業委員會農田水利處 <input type="checkbox"/> 交通部中央氣象局 <input type="checkbox"/> 災害防救科技中心		通報別	<input type="checkbox"/> 初報 <input type="checkbox"/> 續報 <input type="checkbox"/> 結報		
副知單位		通報單位	經濟部		
<input type="checkbox"/> 行政院災害防救委員會		電話	(02) 37073110 (02) 37073119	傳真	(02) 37073124
發生時間	年 月 日 午 時 分				
災害地點					
發生原因					
災情狀況					
影響情形	淹水長度____公尺、寬度____公尺、深度____公分 <input type="checkbox"/> 人車尚可通行 <input type="checkbox"/> 人車無法通行 <input type="checkbox"/> 民宅積水				
應行處置措施	查證災情並追蹤列管處置情形。 抽水機調派情形。 3.處置情形持續回報本部。				
備註	請定時將最新處置情形回報本部至災情狀況解除為止。				

附錄 5-2、災情查報處置表

豪雨淹水災情查報處置表				
氣象基本資料	時間			
	地點			
	單位			
	累積降雨量 (事後補紀錄)			
查詢及回復對象	時間		查詢結果 <input type="checkbox"/> 無災情  <input type="checkbox"/> 有災情(續填下面欄位) 列管案號: _____	
	單位			
	姓名			
	電話			
淹水時間				
淹水地點				
淹水情形	長_____m、寬_____m、深_____cm			
影響層面	影響人車通行	<input type="checkbox"/> 有	<input type="checkbox"/> 無	
	住宅淹水	<input type="checkbox"/> 有	<input type="checkbox"/> 無	
處置情形	聯絡人姓名電話			
	協勤人員姓名電話			
	抽水機派遣情形	出動單位		
		帶隊人員姓名電話		
		規格		
		數量		
		出動時間		
		抵達時間		
		開始抽水時間		
完成淹水抽除時間				

附錄 5-3、災情管制表

**災情管制表（管制人員用）**

	第1案	第2案
縣市		
鄉(鎮、市、區)		
發生地點		
發生地點座標 (如無法確定可不填)		
發生日期、時間		
災情類別(主項)		
災情類別(次項)		
災情描述		
通報人員姓名		
通報人員行動電話		
處理情形		

※災情類別請參照下表填寫：

災情類別(主項)	災情類別(次項)
路樹災情	路樹傾斜 路樹倒塌
廣告招牌災情	廣告招牌欲墜 廣告招牌掉落
道路、隧道災情	土石流阻斷 邊坡坍方 工區及周邊區域損壞 道路落石 路基流失 其他
橋梁災情	橋墩基礎沖刷 橋梁斷裂 河川水位達警戒水位及封閉橋梁

	其他
鐵路、高鐵捷運災情	列車出軌 道路中斷 電車線設備故障 工程災害 其他
積淹水災情	房屋積淹水 房屋地下室淹水 道路積淹水 地區積淹水 地下道淹水 其他
土石災情	土石流 土石崩落 堰塞湖 其他
建物毀損	圍牆(籬)倒塌 建物輕微受損 建物半倒 建物全倒 古蹟毀損 其他
水利設施災情	堤防毀損 抽水站受災 水閘門故障 其他
民生、基礎設施災情	電線(桿)毀損 變電所、電廠受災 路燈故障 電力停電 電信停話 自來水停水 瓦斯管線毀損 交通號誌損壞



	其他
車輛、交通事故	車輛因災毀損 車禍 航空器事故 海難 其他
環境污染	環境污染
火災	建築物 危險物品 工廠 公共場所 車輛、船艇 其他
其他災情	人員落水 漁港設施損壞 漁船(筏)毀損 救護送醫案件 溪水暴漲 地貌突變(改變) 請求(協助)疏散撤離 其他

**附錄 5-4、水利署移動式抽水機支援申請表**

申請機關：

填報人（職稱/姓名/電話/傳真）：

核定人：

申請時間：

受理機關：經濟部

水利署抽水機調度小組電話：02-37073113

傳真：02-37073044、02-37073054

項次	支援鄉鎮	抽水區域 (含淹水深度、排放地點、抽水機數量、口徑)	報到地點	受理報到人員 (姓名、電話)	支援單位	所在地點	出發時間	預計抵達時間	帶隊官 (姓名、電話) 操作員 (姓名、電話)	機組編號	申請單位 簽收時間	組裝完 成時間	撤離 時間
										到達報到 地點時間	到達抽水 地點時間	開始抽 水時間	
1.				姓名： 電話：					姓名： 電話： 姓名： 電話：				
2.				姓名： 電話：					姓名： 電話： 姓名： 電話：				

註：一、粗黑框內由審核機關填寫。二、同一支援鄉鎮請填寫一列。三、粗黑框右側由各支援單位填寫。

第 頁/共 頁

<b>擬辦</b> （經濟部抽水機調度小組）	<b>審核</b> （抽水機小組值班科長）	<b>核定</b> （值班組長）

備註：依作業須知規定，申請單位應負擔支援單位支援所需各項費用及運轉油料及人員餐飲費用。

附錄 6-1、臺東縣災情人員與防汛搶險隊員編組表

單位	臺東縣政府					更新日期：112 年 4 月
災情通報專線	089-320866、089-320867、089-346463					
類別	編組任務內容	姓名	職務	辦公室電話	行動電話	責任區域
災情查通報人員	災情查察人員	林柏佑	技士	089-320866		縣管河川：太平溪、利嘉溪及知本溪以北縣管河川
		黃承偉	技士	089-320866		縣管河川：金崙溪、大竹溪及以南縣管河川
		董韋廷	技士	089-320866		縣管河川：文里溪、太麻里溪；區域排水：佳崙
		蔡秉峰	約僱人員	089-320866		區域排水：下康樂、康樂、豐田、永樂、豐里、豐源、射馬干、四維、南京、馬亨亨、十股排水
		林義翔	約僱人員	089-320866		協助縣管河川及區域排水
		謝宏佑	約僱人員	089-320866		協助縣管河川及區域排水
	災情通報人員	吳哲元	科長	089-320866		臺東縣轄內縣管河川及區域排水
		林柏佑	技士	089-320866		臺東縣轄內縣管河川及區域排水
		黃承偉	技士	089-320866		臺東縣轄內縣管河川及區域排水
		董韋廷	技士	089-320866		臺東縣轄內縣管河川及區域排水
		蔡秉峰	技士	089-320866		臺東縣轄內縣管河川及區域排水
		陳曉雯	科員	089-320866		臺東縣轄內縣管河川及區域排水

單位	臺東縣政府					更新日期：112年4月
災情通報專線	089-320866、089-320867、089-346463					
類別	編組任務內容	姓名	職務	辦公室電話	行動電話	責任區域
		溫侑頤	約僱人員	089-320866		臺東縣轄內縣管河川及區域排水
		謝宏佑	約僱人員	089-320866		臺東縣轄內縣管河川及區域排水
	災情查證人員	林柏佑	技士	089-320866		縣管河川：太平溪、利嘉溪及知本溪以北縣管河川
		黃承偉	技士	089-320866		縣管河川：金崙溪、大竹溪及以南縣管河川
		董韋廷	技士	089-320866		縣管河川：文里溪、太麻里溪；區域排水：佳崙
		蔡秉峰	技士	089-320866		區域排水：下康樂、康樂、豐田、永樂、豐里、豐源、射馬干、四維、南京、馬亨亨、十股排水
		林義翔	約僱人員	089-320866		協助縣管河川及區域排水
		謝宏佑	約僱人員	089-320866		協助縣管河川及區域排水
防汛搶險隊	緊急聯絡調度搶修	林柏佑	技士	089-320866		縣管河川：太平溪、利嘉溪及知本溪以北縣管河川
		黃承偉	技士	089-320866		縣管河川：金崙溪、大竹溪及以南縣管河川
		董韋廷	技士	089-320866		縣管河川：文里溪、太麻里溪；區域排水：佳崙
		蔡秉峰	技士	089-320866		區域排水：下康樂、康樂、豐田、永樂、豐里、豐源、射馬干、四維、南京、馬亨亨、十股排水

附錄 6-2、河川局移動式抽水機聯絡表

存放地點	地址	保管人	連絡電話	馬力 (HP)	口徑 (英吋)	額訂揚程 (M)	抽水量 (CMS)	抽水機 種類
第八河川局	臺東市寶桑路 24 號	鄭陞龍		2600 RPM	12"	10	0.3	引擎式
第八河川局	臺東市寶桑路 24 號	鄭陞龍		2600 RPM	12"	10	0.3	引擎式

附錄 6-3、水災緊急通報資料表

機關或職稱	單位或姓名	電話	傳真
縣長	饒慶玲		089-323215
副縣長	王志輝		089-310848
秘書長	陳明仁		089-350176
行政院東部聯合服務中心執行長	洪宗楷		
消防局局長	管建興		089-326923
警察局局長	陳錦坤		089-330749
建設處處長	蔡勝雄		089-359756
民政處處長	鍾青柏		089-350380
社會處處長	陳淑蘭		089-350154
農業處處長	許家豪		089-338809
國際發展及計畫處處長	曹劍秋		089-345407
行政處處長	林宏義		089-330622
財政及經濟發展處處長	章正文		089-340587
教育處處長	林政宏		089-311846
交通及觀光發展處代理處長	江慧卿		089-341118
主計處處長	廖美鳳		089-330663
人事處處長	張文馨		089-352118
交通部觀光局東部海岸國家風景區 管理處處長	林維玲		089-841931
交通部觀光局花東縱谷國家風景區 管理處處長	郭振陵		03-8875358
環保局局長	郭建成		089-221959
衛生局局長	孫國平		089-361030
臺灣鐵路管理局臺東站站長	鄭成忠		
臺東後備指揮部上校指揮官	吳政達		089-231891
臺灣自來水公司第十區管理處處長	吳界明		089-332611
經濟部水利署第八河川局局長	李宗恩		089-323212
交通部公路總局第三區養護工程處 處長	陳貴芳		08-7862190
公路總局臺東工務段段長	李秉仁		089-328824
公路總局關山工務段段長	陳克劼		089-810456
公路總局大武工務段段長	陳永展		089-791073
行政院農業委員會農田水利署臺東	莊進忠		089-347309

機關或職稱	單位或姓名	電話	傳真
管理處處長			
臺灣電力公司臺東區營業處處長	邱雲祥		089-340953
經濟部水利署南區水資源局局長	連上堯		
花蓮港務局	緊急應變小組		03-8333771
臺東市公所災害應變中心市長	陳銘風		089-341037
成功鎮公所災害應變中心鎮長	謝淑貞		089-851502
關山鎮公所災害應變中心鎮長	彭成豐		089-811847
大武鄉公所災害應變中心鄉長	黃建賓		089-790069
達仁鄉公所災害應變中心鄉長	陳新輝		089-702360
金峰鄉公所災害應變中心鄉長	蔣爭光		089-751129
太麻里鄉公所災害應變中心鄉長	王重仁		089-782901
池上鄉公所災害應變中心鄉長	林建宏		089-863891
鹿野鄉公所災害應變中心鄉長	李維順		089-580170
海端鄉公所災害應變中心鄉長	胡金至		089-931296
延平鄉公所災害應變中心鄉長	余光雄		089-561428
東河鄉公所災害應變中心鄉長	葉啟伸		089-896378
長濱鄉公所災害應變中心鄉長	李光蘭		089-831449
卑南鄉公所災害應變中心鄉長	郭宗益		089-381369
綠島鄉公所災害應變中心鄉長	謝賢裕		089-672478
蘭嶼鄉公所災害應變中心鄉長	謝福源		089-732645
交通部中央氣象局局長	鄭明典		
交通部中央氣象局臺東氣象站主任	黃嘉美		
內政部消防署署長	蕭煥章		02-81966740
內政部空中勤務總隊總隊長	井延淵		02-89127770
特種搜救隊(臺東分隊)			
EOC 衛生福利部東區緊急醫療應變中心			03-8568073

**附錄 6-4、臺東縣內抽水站位置及管理聯絡人表**

臺東縣境內並無既設抽水站。



# 附錄 7、全縣各鄉鎮市水災疏散避難圖

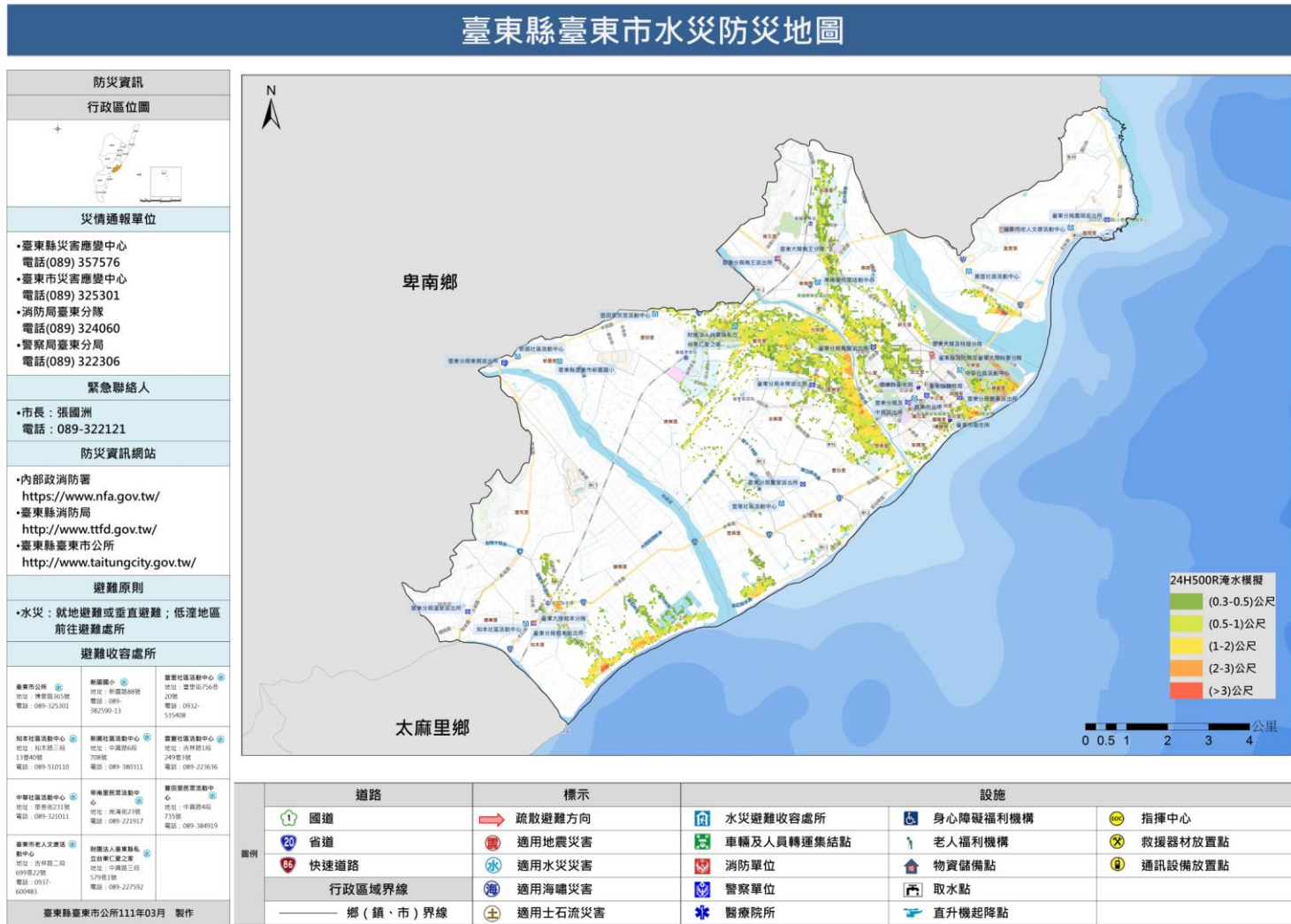


圖 7-1 臺東縣臺東市水災防災地圖

# 臺東縣卑南鄉水災防災地圖



圖 7-2 臺東縣卑南鄉水災防災地圖

# 臺東縣綠島鄉水災防災地圖

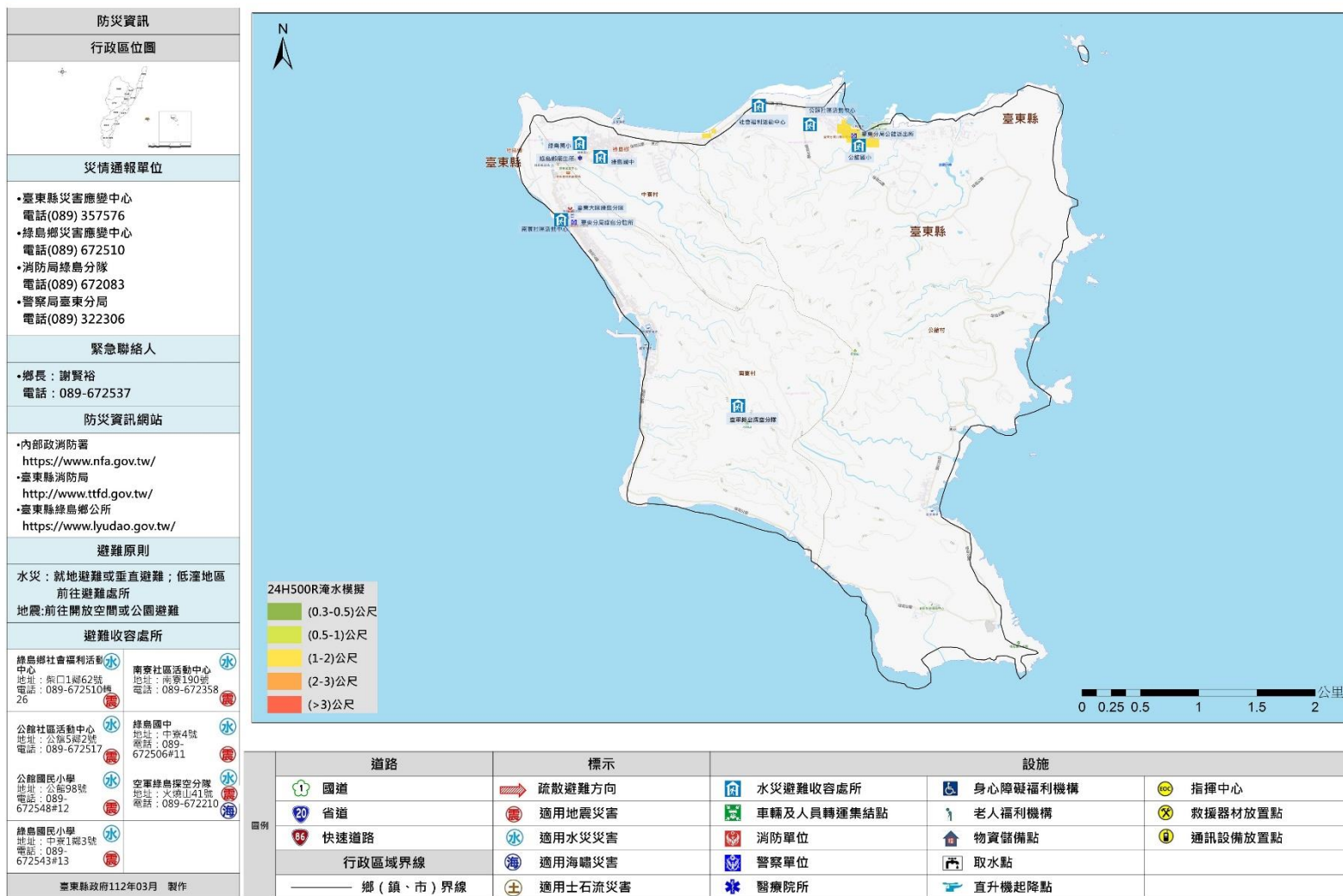


圖 7-3 臺東縣綠島鄉水災防災地圖

# 臺東縣金峰鄉水災防災地圖

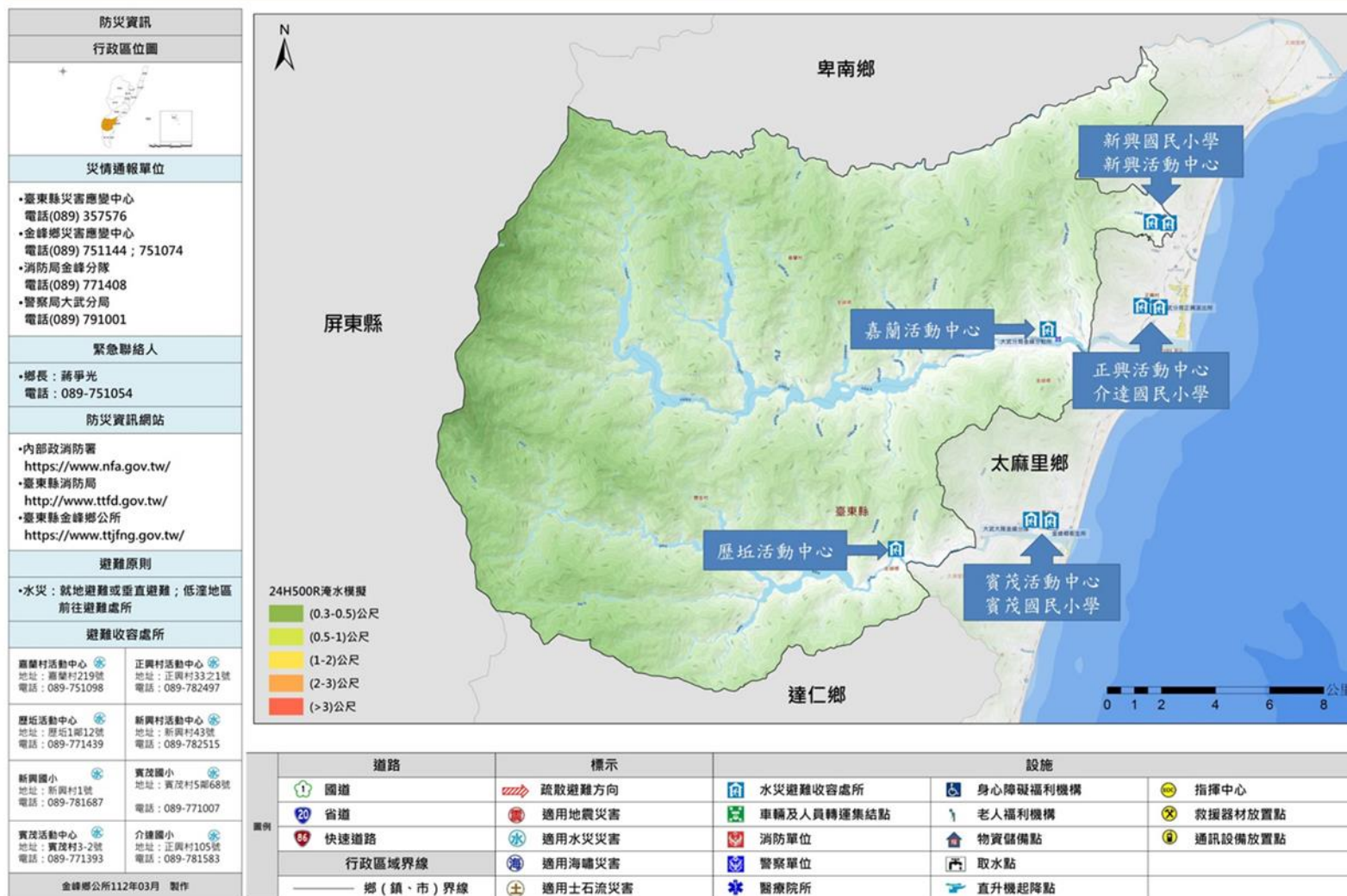


圖 7-4 臺東縣金峰鄉水災防災地圖

## 臺東縣延平鄉水災防災地圖

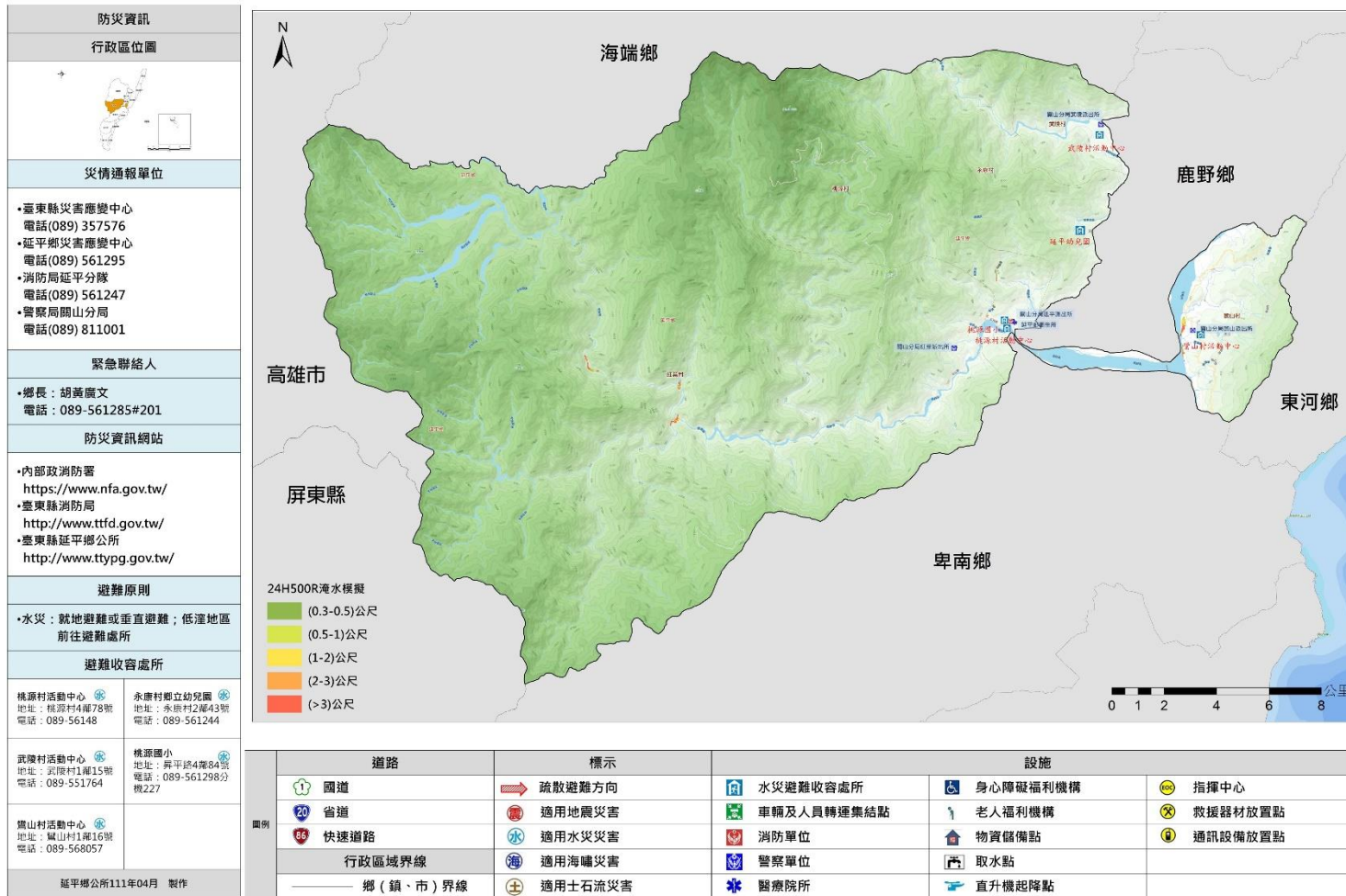


圖 7-5 臺東縣延平鄉水災防災地圖

# 臺東縣海端鄉水災防災地圖

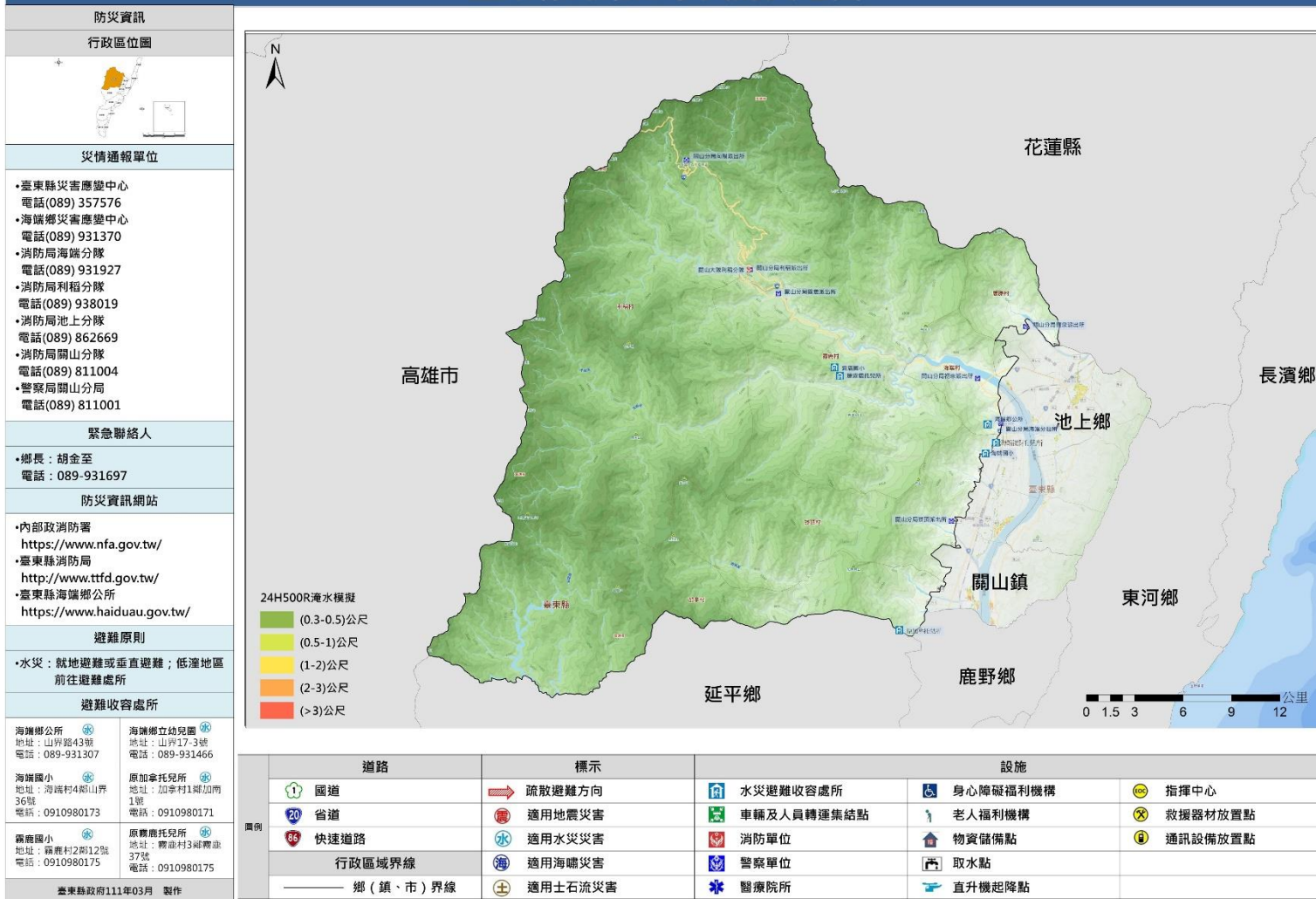
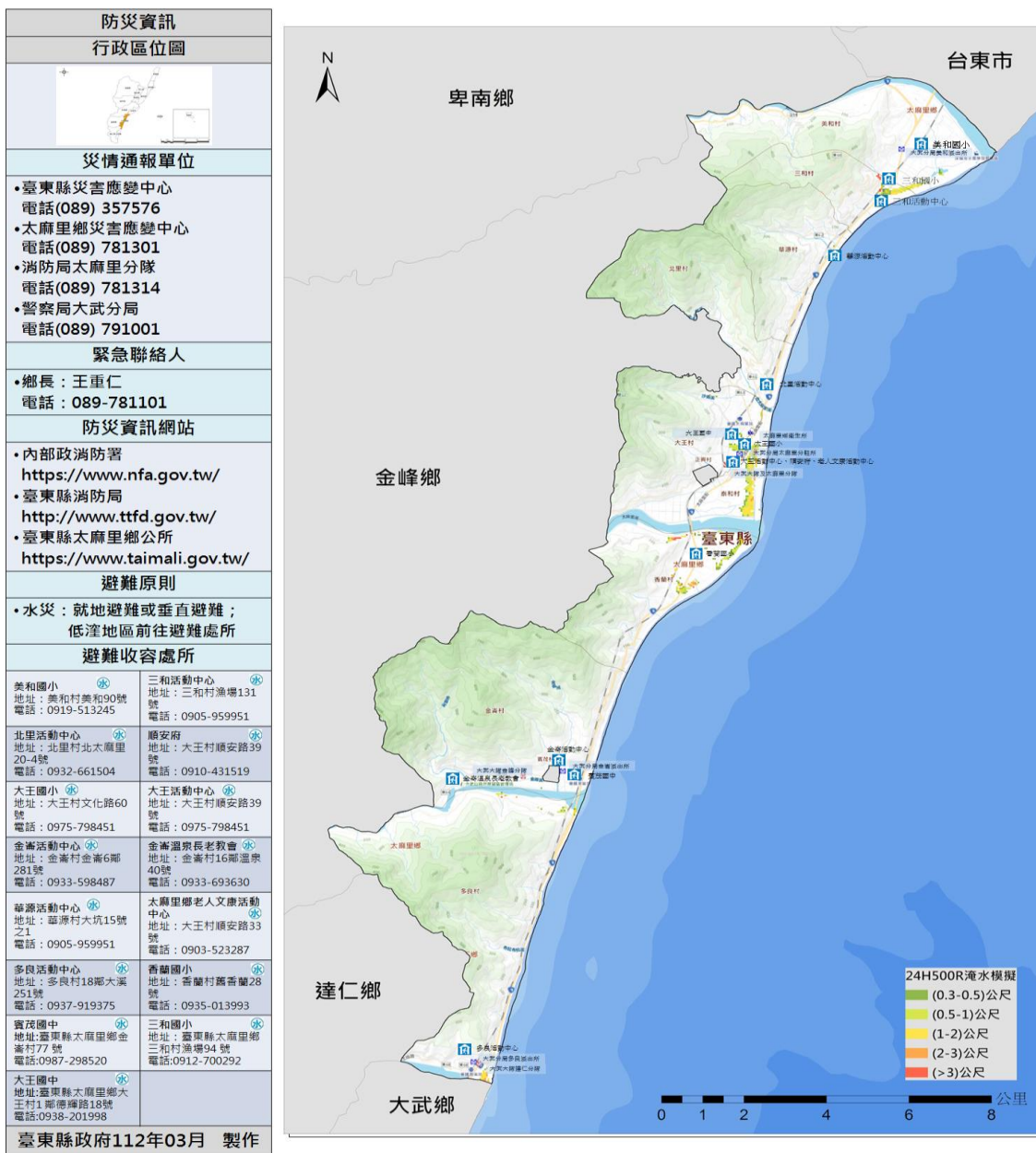


圖 7-6 臺東縣海端鄉水災防災地圖

## 臺東縣太麻里鄉水災防災地圖



道路	標示	設施		
國道	疏散避難方向	水災避難收容處所	身心障礙福利機構	指揮中心
省道	適用地震災害	車輛及人員轉運集結點	老人福利機構	救護器材放置點
快速道路	適用水災災害	消防單位	物資儲備點	通訊設備放置點
行政區域界線	適用海嘯災害	警察單位	取水點	
鄉(鎮、市)界線	適用土石流災害	醫療院所	直升機起降點	

圖 7-7 臺東縣太麻里鄉水災防災地圖

## 臺東縣大武鄉水災防災地圖

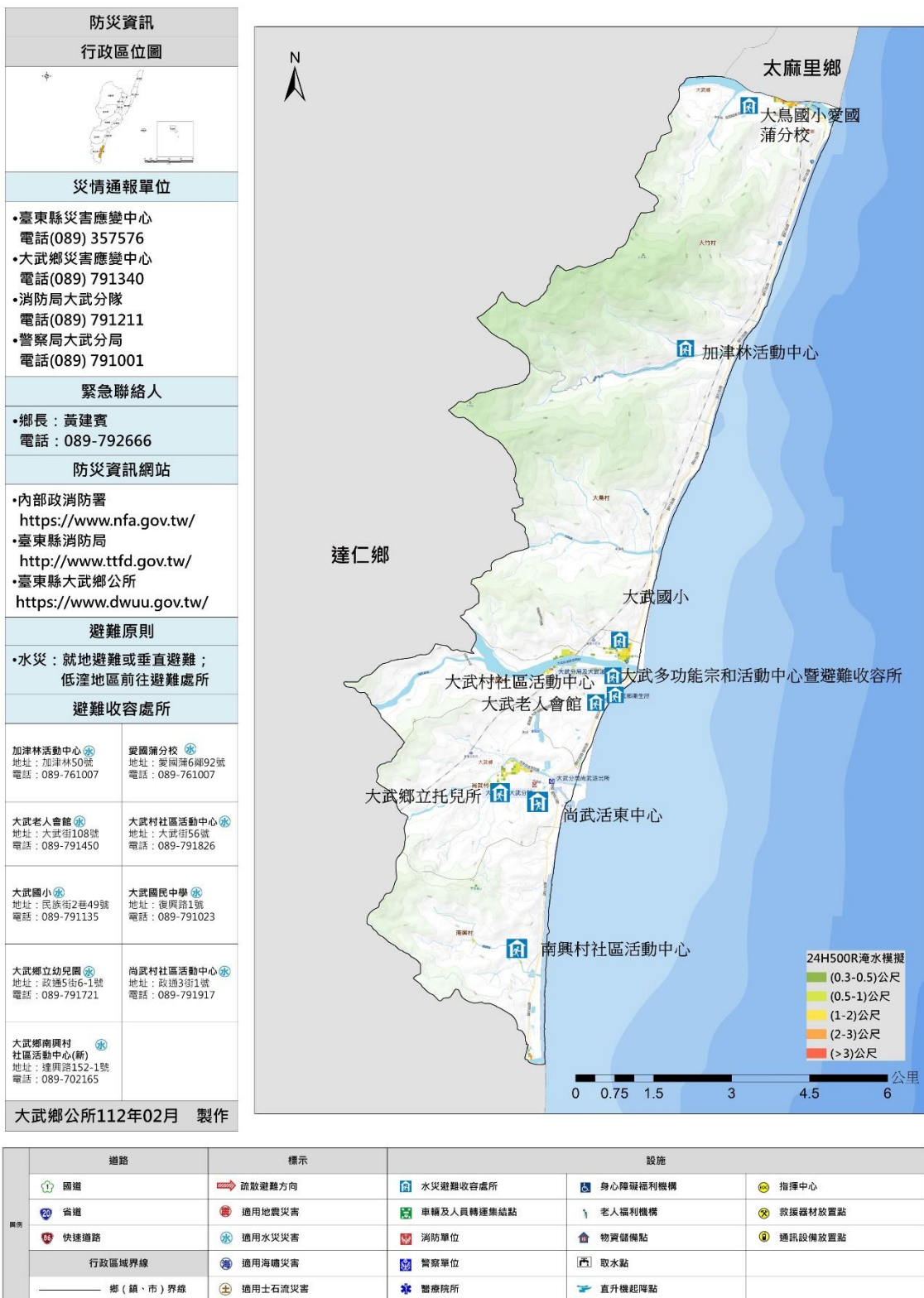


圖 7-8 臺東縣大武鄉水災防災地圖



## 臺東縣達仁鄉水災防災地圖



---

**災情通報單位**

- 臺東縣災害應變中心  
電話(089) 357576
- 達仁鄉災害應變中心  
電話(089) 672510
- 消防局達仁分隊  
電話(089) 672083
- 警察局大武分局  
電話(089) 791001

---

**緊急聯絡人**

- 鄉長：陳新輝  
電話：089-702249#101

---

**防災資訊網站**

內部政消防署  
<https://www.nfa.gov.tw/>  
 臺東縣消防局  
<http://www.tffd.gov.tw/>  
 臺東縣達仁鄉公所  
<https://www.ttdaren.gov.tw/>

---

**避難原則**

水災：就地避難或垂直避難；  
低窪地區前往避難處所

---

**避難收容處所**

<b>安朔活動中心</b> 地址：安朔路8鄰103號 電話：089-702071	<b>森永活動中心</b> 地址：森永村3鄰31號 電話：089-702136
<b>台坂活動中心</b> 地址：台坂村10鄰56號 電話：089-761320	<b>台坂國民小學</b> 地址：台坂村10鄰59-1號 電話：089-761252
<b>土坂國小</b> 地址：土坂村2鄰10號 電話：089-761225	<b>安朔國小新化分校</b> 地址：新化村57號 電話：089-792495
<b>土坂天主堂</b> 地址：土坂村1鄰22號 電話：089-761129	<b>禮里吧活動中心</b> 地址：禮里吧49號 電話：089-761320
<b>達仁鄉立土坂孔死所</b> 地址：土坂村1鄰106號 電話：089-761893	<b>達仁鄉公所禮堂</b> 地址：復興路9鄰24號 電話：089-702249

---

臺東縣政府112年03月 製作



	道路	標示	設施		
圖例	國道	疏散避難方向	水災避難收容處所	身心障礙福利機構	指揮中心
	省道	適用地震災害	車輛及人員轉運集結點	老人福利機構	救護器材放置點
	快速道路	適用水災災害	消防單位	物資儲備點	通訊設備放置點
	行政區域界線	適用海嘯災害	警察單位	取水點	
	鄉(鎮、市)界線	適用土石流災害	醫療院所	直升機起降點	

圖 7-9 臺東縣達仁鄉水災防災地圖

## 臺東縣鹿野鄉水災防災地圖



	道路	標示	設施			
圖例	國道	疏散避難方向	水災避難收容處所	身心障礙福利機構	指揮中心	
	省道	適用地震災害	車輛及人員轉運集結點	老人福利機構	救護器材放置點	
	快速道路	適用水災災害	消防單位	物資儲備點	通訊設備放置點	
	行政區域界線		適用海嘯災害	警察單位	取水點	
	鄉(鎮、市)界線		適用土石流災害	醫療院所	直升機起降點	

圖 7-10 臺東縣鹿野鄉水災防災地圖

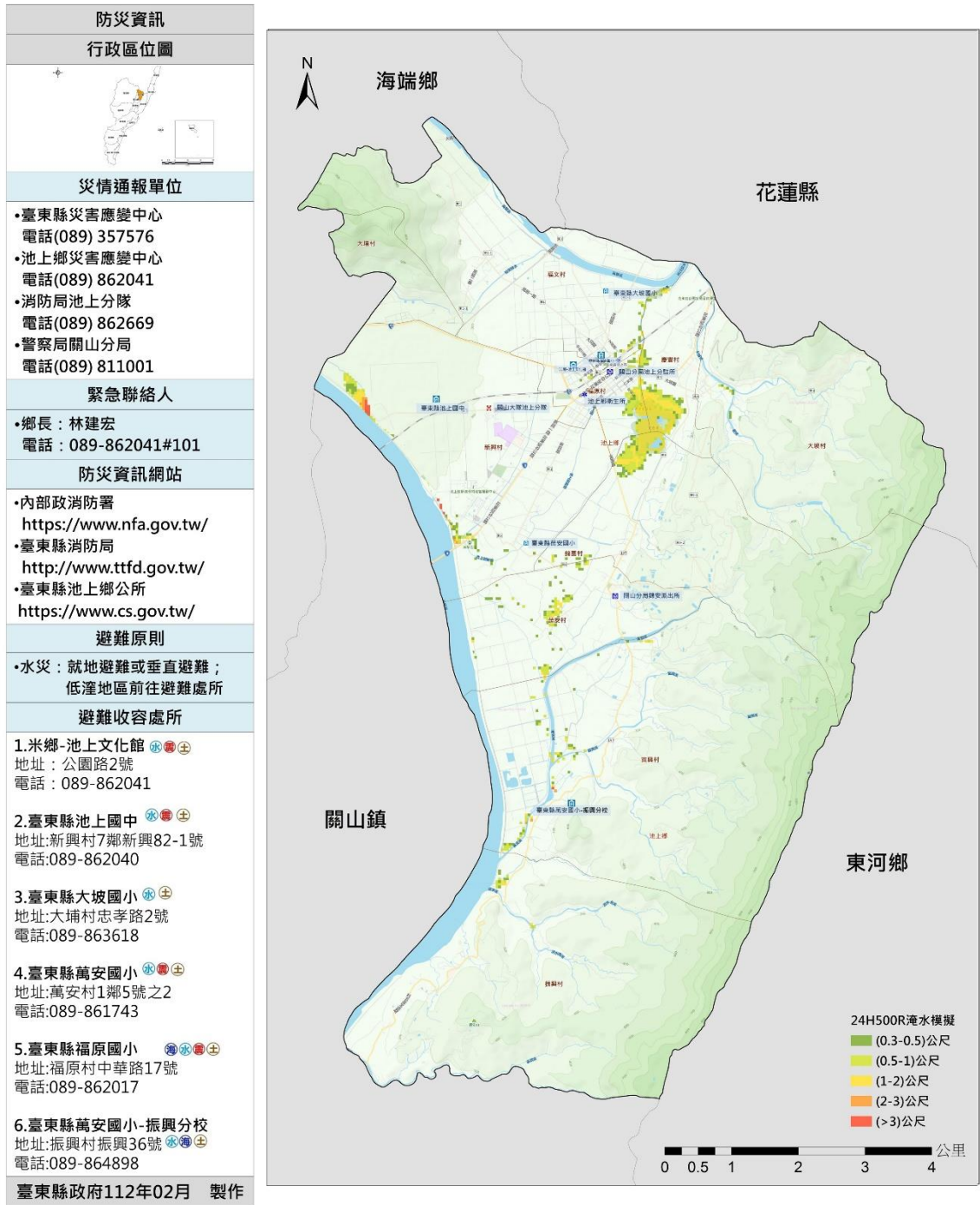
## 臺東縣關山鎮水災防災地圖



	道路	標示	設施			
圖例	國道	疏散避難方向	水災避難收容處所	身心障礙福利機構	指揮中心	
	省道	適用地震災害	車輛及人員轉運集結點	老人福利機構	救援器材放置點	
	快速道路	適用水災災害	消防單位	物資儲備點	通訊設備放置點	
	行政區域界線		適用海嘯災害	警察單位	取水點	
	鄉(鎮、市)界線		適用土石流災害	醫療院所	直升機起降點	

圖 7-11 臺東縣關山鎮水災防災地圖

## 臺東縣池上鄉水災防災地圖



道路	標示	設施		
① 國道	➡ 疏散避難方向	🏠 水災避難收容處所	♿ 身心障礙福利機構	📡 指揮中心
20 省道	🚒 適用地震災害	🚚 車輛及人員轉運集結點	👴 老人福利機構	📦 救援器材放置點
50 快速道路	💧 適用水災災害	🚒 消防單位	🏠 物資儲備點	📡 通訊設備放置點
行政區域界線	🌊 適用海嘯災害	👮 警察單位	🚰 取水點	
鄉(鎮、市)界線	🏔️ 適用土石流災害	🏥 醫療院所	🚁 直升機起降點	

圖 7-12 臺東縣池上鄉水災防災地圖

## 臺東縣東河鄉水災防災地圖



圖例	道路	標示	設施			
圖例	國道	疏散避難方向	水災避難收容處所	身心障礙福利機構	指揮中心	
	省道	適用地震災害	車輛及人員轉運集結點	老人福利機構	救援器材放置點	
	快速道路	適用水災災害	消防單位	物資儲備點	通訊設備放置點	
	行政區域界線		適用海嘯災害	警察單位	取水點	
	鄉、鎮、市界線		適用土石流災害	醫療院所	直升機起降點	

圖 7-13 臺東縣東河鄉水災防災地圖

## 臺東縣成功鎮水災疏散避難地圖

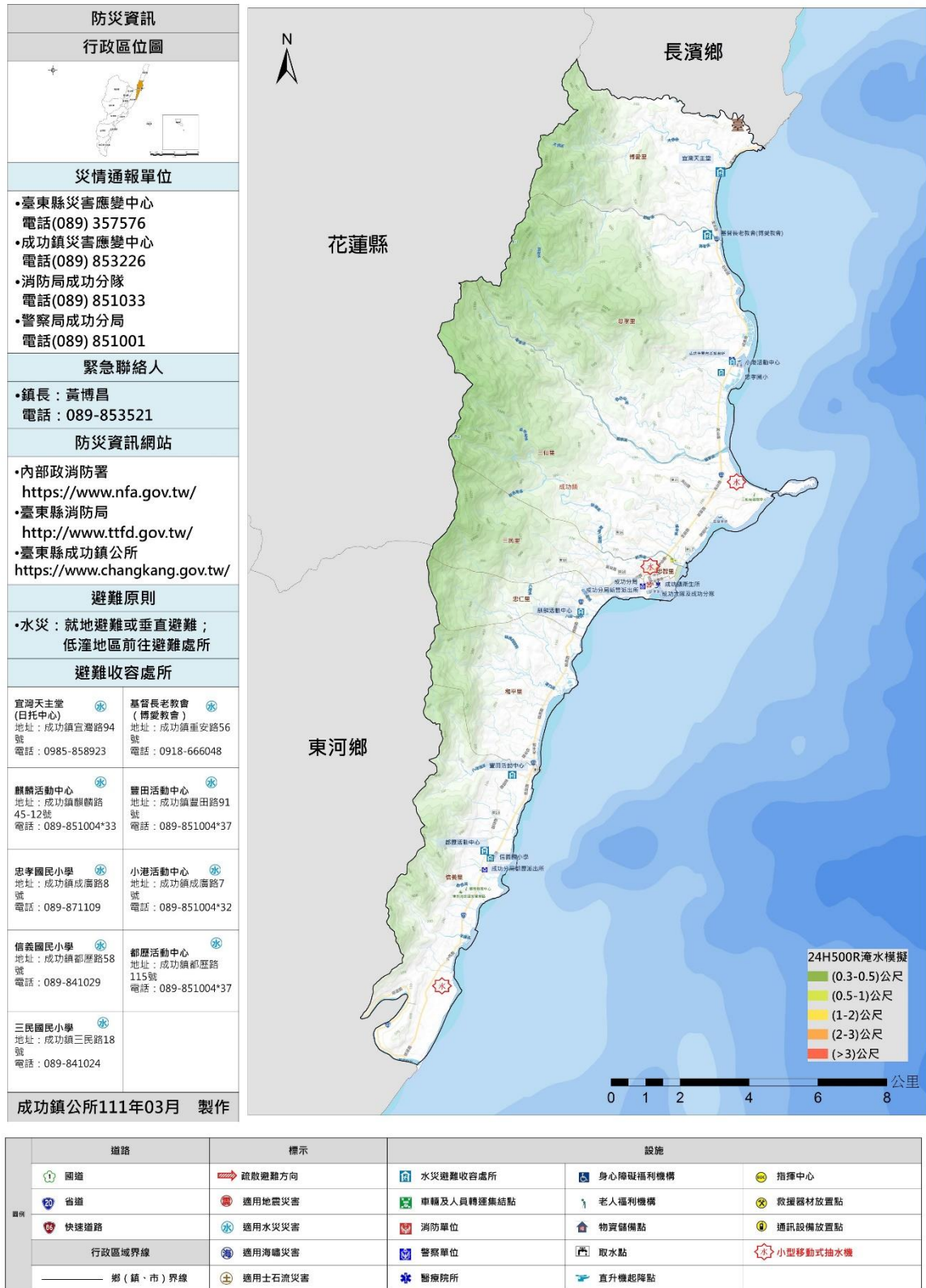


圖 7-14 臺東縣成功鎮水災防災地圖

# 臺東縣長濱鄉水災防災地圖



圖 7-15 臺東縣長濱鄉水災防災地圖

## 臺東縣蘭嶼鄉水災防災地圖



**圖 7-16 臺東縣蘭嶼鄉水災防災地圖**



附錄 8、臺東縣轄內水災避難據點位置表

鄉鎮市	避難收容處所名稱	地址	聯絡人	聯絡電話	收容人數
臺東市	臺東市公所	臺東縣臺東市博愛路 365 號	黃亮瑜		34
臺東市	臺東市老人文康中心	臺東縣臺東市吉林路二段 699 巷 22 號	里長 曾阿粉		28
臺東市	豐里社區活動中心	臺東縣臺東市豐里街 756 巷 20 號	理事長 王昭源		27
臺東市	知本社區活動中心	臺東縣臺東市知本路三段 13 巷 40 號	理事長 林聰哲		34
臺東市	新園社區活動中心	臺東縣臺東市中興路六段 708 號	里長 王正元		40
臺東市	臺東市新園國小	臺東縣臺東市新園路 88 號	里長 陳輝宗		75
臺東市	富豐社區活動中心	臺東縣臺東市吉林路一段 279 巷 58 號	總務處 呂輝榮主任		34
臺東市	中華社區活動中心	臺東縣臺東市華泰路 231 號	里長 曾阿粉		34
臺東市	卑南里民眾活動中心	臺東縣臺東市南清街 23 號	里長 楊耀乾		40
臺東市	財團法人台東縣私立台東仁愛之家	臺東縣臺東市中興路三段 579 巷 1 號	里長 吳建利		30
小計					376
成功鎮	宜灣天主堂-日托中心	臺東縣成功鎮宜灣路 94 號	黃神父		30
成功鎮	基督長老教會(博愛教會)	臺東縣成功鎮重安路 56 號	林牧師		50
成功鎮	小港活動中心	臺東縣成功鎮成廣路 7 號	林永勝		20
成功鎮	麒麟活動中心	臺東縣成功鎮麒麟路 45-12 號	高培華		30
成功鎮	豐田活動中心	臺東縣成功鎮豐田路 91 號	黃琳雅		20
成功鎮	都歷活動中心	臺東縣成功鎮都歷路 115 號	黃琳雅		20
成功鎮	成功鎮忠孝國民小學	臺東縣成功鎮成廣路 8 號	李俊德		150
成功鎮	成功鎮信義國民小學	臺東縣成功鎮都歷路 58 號	廖允伶		100
成功鎮	臺東縣三民國小和平分校	臺東縣成功鎮和平里跋邊路 24 號	曾玉杏		100

鄉鎮市	避難收容處所名稱	地址	聯絡人	聯絡電話	收容人數
小計					520
關山鎮	關山鎮老人文康活動中心	臺東縣關山鎮忠孝路18巷2號1樓	陳來成(會長)		200
關山鎮	里壠活動中心	臺東縣關山鎮里壠里崁頂路46之1號	吳慶郎(里長)		100
關山鎮	中福活動中心	臺東縣關山鎮中福里中華路68號2樓	林進德(理事長)		50
關山鎮	豐泉活動中心	臺東縣關山鎮忠孝路18巷2號2樓	謝東原		50
關山鎮	月眉活動中心	臺東縣關山鎮月眉里中和路7號	黎光祥(里長)		50
關山鎮	德高活動中心	臺東縣關山鎮德高里8鄰115號	溫昌寶(理事長)		100
關山鎮	電光活動中心	臺東縣關山鎮電光里5鄰85號	彭森泉		50
關山鎮	關山國小	臺東縣關山鎮中華路101號	湯惠美(總務主任)		150
關山鎮	月眉國小	臺東縣關山鎮月眉里盛豐路1號	劉美君(總務主任)		100
關山鎮	電光國小	臺東縣關山鎮電光里中興93號	蔡宜恬(總務主任)		250
小計					1,100
卑南鄉	美農(菸草間)活動中心	臺東縣卑南鄉美農村煙草間34-1號	李啟源		20
卑南鄉	初鹿國民小學	臺東縣卑南鄉梅園路97號	莊滿祝		50
卑南鄉	溫泉國民小學	臺東縣卑南鄉溫泉村11鄰溫泉路291號	劉和旺		50
卑南鄉	富山村活動中心	臺東縣卑南鄉富山村3鄰漁場路64號	吳滌宏		30
卑南鄉	利吉村活動中心	臺東縣卑南鄉利吉村3鄰利吉路52	吳滌宏		30

鄉鎮市	避難收容處所名稱	地址	聯絡人	聯絡電話	收容人數
		號			
卑南鄉	賓朗老人暨多功能活動中心	臺東縣卑南鄉賓朗村 18 鄰賓朗路 474 巷 3-1 號	廖秀媛		80
卑南鄉	東成國民小學	臺東縣卑南鄉美農村斑鳩 92 號	黃文章		30
卑南鄉	太平國民小學	臺東縣卑南鄉泰安村 6 號	陳威呈		50
卑南鄉	泰安活動中心	臺東縣卑南鄉泰安村 5 鄰泰安路 101 號	張姿蓉		50
卑南鄉	利嘉村活動中心	臺東縣卑南鄉利嘉村 17 鄰利嘉路 669 號	陳政勝		20
卑南鄉	大南國民小學	臺東縣卑南鄉東興村東園一街 40 號	許淑娟		50
卑南鄉	溫泉村活動中心	臺東縣卑南鄉溫泉村 11 鄰溫泉路 293 號	劉金汶		30
卑南鄉	富山國民小學	臺東縣卑南鄉富山村 3 鄰漁場路 66 號	陳毅宏		50
卑南鄉	東興村活動中心	臺東縣卑南鄉東興村東園一街 120 號	藍代志		70
卑南鄉	富源村活動中心	臺東縣卑南鄉富源村 8 鄰 118 號	鄭裕琪		25
卑南鄉	賓朗村活動中心	臺東縣卑南鄉賓朗村 18 鄰賓朗路 474 巷 3 號	賴幸蘭		20
卑南鄉	初鹿村多功能暨老人活動中心	臺東縣卑南鄉初鹿村忠孝路 165 號	麥寶琴		110
卑南鄉	太平村活動中心	臺東縣卑南鄉太平村和平路 128 巷 8 號	葉麗琴		80
卑南鄉	臺東縣農會東遊季溫泉渡假村	臺東縣卑南鄉溫泉路 376 巷 18 號	涂維亮		30
小計					875

鄉鎮市	避難收容處所名稱	地址	聯絡人	聯絡電話	收容人數
鹿野鄉	鹿野鄉公所	臺東縣鹿野鄉瑞景路一段 21 號	陳柏光		50
鹿野鄉	鹿野鄉立幼兒園	臺東縣鹿野鄉瑞隆村瑞景路一段 23 巷 9 號	課員 潘虹町		50
鹿野鄉	和平社區活動中心	臺東縣鹿野鄉鹿野村 3 鄰和平路 57 號	理事長 林正德 村幹事 胡沛綸		40
鹿野鄉	龍田社區活動中心	臺東縣鹿野鄉龍田村 7 鄰光榮路 308 號	理事長 張鈺榮 村幹事 詹定涼		20
鹿野鄉	永安社區活動中心	臺東縣鹿野鄉永安村 3 鄰永安路 257 巷 5 號	理事長 廖正忠 村幹事 詹定涼		20
鹿野鄉	永昌社區活動中心	臺東縣鹿野鄉永安村 3 鄰永安路 98 號	理事長 周新京 村幹事 詹定涼		30
鹿野鄉	瑞豐社區活動中心	臺東縣鹿野鄉瑞豐村 10 鄰景新路 60 巷 2 號	理事長 林美惠 村幹事 洪慧如		30
鹿野鄉	新豐社區活動中心	臺東縣鹿野鄉瑞豐村 4 鄰新和路 281 巷 1 號	理事長 陳儀隆 村幹事 洪慧如		30
鹿野鄉	瑞隆社區活動中心	臺東縣鹿野鄉瑞隆村 10 鄰佑民路 7 號	理事長 彭國雄 村幹事 莊雅嵐		30
鹿野鄉	鹿野國小	臺東縣鹿野鄉鹿野村中華路一段 402 號	村長 陳家豪 學校總務主任		100
鹿野鄉	龍田國小	臺東縣鹿野鄉龍田村光榮路 236 號	村長 蔡登源 學校總務主任		30
鹿野鄉	永安國小	臺東縣鹿野鄉永安村鹿寮路 31 號	村長 陳志輝 學校總務主任		20
鹿野鄉	瑞源國小	臺東縣鹿野鄉瑞源村文化路 67 號	村長 劉進金 學校總務主任		10
鹿野鄉	瑞豐國小	臺東縣鹿野鄉瑞豐村中山路 67 號	村長 林美惠 學校總務主任		60

鄉鎮市	避難收容處所名稱	地址	聯絡人	聯絡電話	收容人數
鹿野鄉	鹿野國中	臺東縣鹿野鄉龍田村光榮路 38 號	村長蔡登源 學校總務主任		100
鹿野鄉	瑞源國中	臺東縣鹿野鄉瑞和村 4 鄰瑞景路三段 1 號	村長 李晉毅 學 校總務主任		100
小計					720
池上鄉	臺東縣立池上國民中學	臺東縣池上鄉新興村 7 鄰新興 82-1 號	何慧勤		300
池上鄉	臺東縣池上鄉萬安國民小學	臺東縣池上鄉萬安村 1 鄰 5 號之 2	余德章		100
池上鄉	臺東縣池上鄉大坡國民小學	臺東縣池上鄉慶豐村 87 號	歐順義		60
池上鄉	米鄉-池上文化館	臺東縣池上鄉福原村公園路 2 號	黃秋菊		100
池上鄉	臺東縣池上鄉福原國民小學	臺東縣池上鄉福原村中華路 17 號	林家輝		100
池上鄉	臺東縣池上鄉萬安國民小學-振興分校	臺東縣池上鄉振興村 6 鄰振興 36 號	鄭漢文		100
小計					760
東河鄉	都蘭村辦公處(活動中心)	臺東縣東河鄉都蘭村都蘭 372 號	蔡豐旭(理事長)		50
東河鄉	都蘭國小	臺東縣東河鄉都蘭村都蘭 431 號	林志文(總務主任)		70
東河鄉	都蘭國中	臺東縣東河鄉都蘭村都蘭 398 號	鍾旻志(總務主任)		100
東河鄉	興隆國小	臺東縣東河鄉興昌村 155 號	洪秀全(總務主任)		70
東河鄉	隆昌村辦公處(活動中心)	臺東縣東河鄉隆昌村 18 鄰 230 號	周明義(村長)		30
東河鄉	東河鄉公所(二樓大會議)	臺東縣東河鄉東河村 11 鄰南東河	李建勳 (社會課)		50

鄉鎮市	避難收容處所名稱	地址	聯絡人	聯絡電話	收容人數
	室)	311 號			
東河鄉	泰源國小	臺東縣東河鄉泰源村 11 鄰本部落 297 號	劉雪珍(總務主任)		50
東河鄉	泰源活動中心(村辦公處)	臺東縣東河鄉泰源村 8 鄰本部落 225 號	吳式琦(村長) 黃光福(村幹事)		60
東河鄉	北源活動中心(村辦公處)	臺東縣東河鄉北源村美蘭 19 鄰 43-1 號	李重民(村長) 李仁福(村幹事)		50
東河鄉	北源國小	臺東縣東河鄉北源村順那 21 號	張源銘(工友)		50
東河鄉	尚德國小(村辦公處)	臺東縣東河鄉尚德村前寮 43 號	陳其清(村長) 黃光福(村幹事)		60
小計					640
長濱鄉	財團法人伊甸社會福利基金會附設臺東縣私立耆福合式服務類長期照顧服務機構	臺東縣長濱鄉忠勇村 58 號	石沛芳		90
長濱鄉	寧埔國民小學	臺東縣長濱鄉寧埔村 10 鄰 41 號	胡利明校長		140
長濱鄉	樟原國民小學	臺東縣長濱鄉樟原村 1 鄰 7 號	鄭惠芬校長		140
長濱鄉	竹湖國民小學	臺東縣長濱鄉竹湖村 10 鄰竹湖 14 號	謝孟修校長		140
長濱鄉	三間國民小學	臺東縣長濱鄉三間村 7 鄰 16 號	李秀琴校長		140

鄉鎮市	避難收容處所名稱	地址	聯絡人	聯絡電話	收容人數
長濱鄉	膽曼社區活動中心	臺東縣長濱鄉寧埔村 15 鄰膽曼 19-1 號	陳秀妹理事長		80
長濱鄉	長濱國民小學	臺東縣長濱鄉長濱村 5 鄰 11 號	張嘉華校長		140
長濱鄉	南竹湖社活動中心	臺東縣長濱鄉竹湖村 17 鄰 34 號	劉秀蘭理事長		80
小計					950
太麻里鄉	美和國小	臺東縣太麻里鄉美和村美和 90 號	張玉燕		100
太麻里鄉	三和國小	臺東縣太麻里鄉三和村漁場 94 號	林憲連		64
太麻里鄉	北里活動中心	臺東縣太麻里鄉北里村北太麻里 20-4 號	鄧崇妘		30
太麻里鄉	順安府	臺東縣太麻里鄉大王村順安路 39 號	林明裕		50
太麻里鄉	太麻里鄉老人文康活動中心	臺東縣太麻里鄉大王村順安路 33 號	邱沐晨		100
太麻里鄉	大王活動中心	臺東縣太麻里鄉大王村順安路 39 號	林哲暘		30
太麻里鄉	香蘭國小	臺東縣太麻里鄉香蘭村舊香蘭 28 號	潘秀英		80
太麻里鄉	金崙活動中心	臺東縣太麻里鄉金崙村金崙 6 鄰 281 號	林偉昌		80
太麻里鄉	金崙溫泉長老教會	臺東縣太麻里鄉金崙村 16 鄰溫泉 40 號	陳文龍		20
太麻里鄉	臺東縣立賓茂國民中學	臺東縣太麻里鄉金崙村 77 號	陳天廣		40
小計					594
大武鄉	大鳥國小愛國蒲分校	臺東縣大武鄉大竹村愛國蒲 1 鄰 92	張德海		50 人

鄉鎮市	避難收容處所名稱	地址	聯絡人	聯絡電話	收容人數
		號			
大武鄉	加津林活動中心	臺東縣大武鄉大竹村加津林 50 號	張德海		50 人
大武鄉	大武村社區活動中心	臺東縣大武鄉大武村大武街 56 號	董炎輝		50 人
大武鄉	大武國小	臺東縣大武鄉大武村民族街 2 巷 49 號	董炎輝		50 人
大武鄉	大武老人會館	臺東縣大武鄉大武村大武街 108 號	董炎輝		50 人
大武鄉	大武鄉立托兒所	臺東縣大武鄉尚武村政通五街 6-1 號	李明燦		60 人
大武鄉	尚武活動中心	臺東縣大武鄉尚武村政通三街 1 號	李明燦		50 人
大武鄉	南興村社區活動中心	臺東縣大武鄉南興村達興路 173 號	王璽盛		50 人
大武鄉	大武國民中學	臺東縣大武村復興路 1 號	雷博閔		100
小計					510
綠島鄉	社會福利活動中心	臺東縣綠島鄉公館村柴口 2 鄰 63 號	約僱人員 劉皓蓉		60
綠島鄉	南寮社區活動中心	臺東縣綠島鄉南寮村 190 號	村幹事童上歡		50
綠島鄉	公館社區活動中心	臺東縣綠島鄉公館村 5 鄰 2 號	村幹事鄭志雄		30
綠島鄉	臺東縣綠島國中	臺東縣綠島鄉 9 鄰中寮 4 號	李崑育		200
綠島鄉	臺東縣綠島國民小學	臺東縣綠島鄉中寮 1 鄰 3 號	李盈萱		200



鄉鎮市	避難收容處所名稱	地址	聯絡人	聯絡電話	收容人數
綠島鄉	臺東縣公館國民小學	臺東縣綠島鄉公館 98 號	豐鏡洲		200
綠島鄉	空軍綠島探空分隊	臺東縣綠島鄉火燒山 41 號	王昭富		300
小計					1,040
海端鄉	海端鄉公所	臺東縣海端鄉海端村 4 鄰山界 43 號	王淑華		50
海端鄉	海端鄉立幼兒園	臺東縣海端鄉海端村 3 鄰山界 17-3 號	古小鳳		80
海端鄉	海端國小	臺東縣海端鄉海端村 4 鄰山界 36 號	鄭盧怡君		100
海端鄉	加拿村辦公處	臺東縣海端鄉加拿村 1 鄰加南 1 號	林聖婷		50
海端鄉	霧鹿國小	臺東縣海端鄉霧鹿村 2 鄰 12 號	邱冠儒		180
海端鄉	霧鹿村辦公處	臺東縣海端鄉霧鹿村 3 鄰霧鹿 37 號	余卉婷		50
小計					510
延平鄉	延平鄉立托兒所	臺東縣延平鄉永康村 2 鄰 43 號	王自立		50
延平鄉	武陵村活動中心	臺東縣延平鄉武陵村 15 號	胡忠明		30
延平鄉	鸞山村活動中心	臺東縣延平鄉鸞山村 16 號	鄭鏡峯		30
延平鄉	桃源村活動中心	臺東縣延平鄉桃源村 78 號	胡健文		50
延平鄉	桃源國小	臺東縣延平鄉桃源村四鄰 84 號	胡健文		50
小計					210
金峰鄉	嘉蘭活動中心	臺東縣金峰鄉嘉蘭村 4 鄰 219 號	莊福成		100
金峰鄉	正興活動中心	臺東縣金峰鄉正興村 2 鄰 28 號	高成良		50
金峰鄉	新興活動中心	臺東縣金峰鄉新興村 2 鄰 34 號	王大龍		100

鄉鎮市	避難收容處所名稱	地址	聯絡人	聯絡電話	收容人數
金峰鄉	賓茂活動中心	臺東縣金峰鄉賓茂村 1 鄰 3-2 號	古勒勒·伐基尚		100
金峰鄉	歷坵活動中心	臺東縣金峰鄉歷坵村 1 鄰 10 號	羅忠輝		100
金峰鄉	介達國民小學	臺東縣金峰鄉正興村 8 鄰 105 號	林鴻祥		50
金峰鄉	新興國民小學	臺東縣金峰鄉新興村 1 鄰 1 號	李惠敏		50
金峰鄉	賓茂國民小學	臺東縣金峰鄉賓茂村 5 鄰 68 號	王邇翰		50
小計					600
達仁鄉	臺東縣立安朔國小新化分校	臺東縣達仁鄉新化村 57 號	溫巧文 主任		125
達仁鄉	達仁鄉立土坂幼兒園	臺東縣達仁鄉土坂村 1 鄰 106 號	林玉菁 園長		50
達仁鄉	臺東縣立土坂國小	臺東縣達仁鄉土坂村 1 鄰 10 號	劉沛勛 主任		175
達仁鄉	臺東縣立台坂國小	臺東縣達仁鄉台坂村 10 鄰 59-1 號	何忠懷 主任		100
達仁鄉	安朔活動中心	臺東縣達仁鄉安朔村 8 鄰安朔路 103 號	劭家年 村長		65
達仁鄉	森永活動中心	臺東縣達仁鄉森永村 3 鄰森永 31 號	葛長榮 村長		35
達仁鄉	達仁鄉公所禮堂	臺東縣達仁鄉安朔村 9 鄰復興路 14 號	黃淑英		115
達仁鄉	土坂天主堂	臺東縣達仁鄉土坂村 1 鄰 22 號	尤雅惠		15
達仁鄉	台坂活動中心	臺東縣達仁鄉台坂村 10 鄰 56 號	丁欽良 村長		35
達仁鄉	啦里吧活動中心	臺東縣達仁鄉台坂村 9 鄰啦里吧 54 號	丁欽良 村長		35
小計					750

鄉鎮市	避難收容處所名稱	地址	聯絡人	聯絡電話	收容人數
蘭嶼鄉	蘭嶼國民小學	臺東縣蘭嶼鄉紅頭村 1 號 之 1	鍾世強		100
蘭嶼鄉	舊蘭嶼國民小學	臺東縣蘭嶼鄉紅頭村 78 號	周美嬌		100
蘭嶼鄉	蘭恩活動中心	臺東縣蘭嶼鄉紅頭村漁人 147 號	董美妹		500
蘭嶼鄉	椰油國民小學	臺東縣蘭嶼鄉椰油村 1 號	陳宛昕		100
蘭嶼鄉	蘭嶼完全高級中學	臺東縣蘭嶼鄉椰油村 34 號	鍾楚紅		500
蘭嶼鄉	朗島國民小學	臺東縣蘭嶼鄉朗島村 17 號	蔡佩君		100
蘭嶼鄉	東清國民小學	臺東縣蘭嶼鄉東清村 1 號	莊驊寧		50
蘭嶼鄉	野銀社區發展協會	臺東縣蘭嶼鄉東清村野銀 42 號	周秋進		50
小計					1,500
<b>總計</b>					<b>11,655</b>

## 附錄 9、鄉(鎮、市、區)「水災危險潛勢地區保全計畫」參考範本格式

### ○○鄉(鎮、市、區)「水災危險潛勢地區保全計畫」

#### 一、目的

為充分掌握轄內水災危險潛勢地區，及其保全住戶、保全對象，俾於颱風豪雨期間，及時有效疏散撤離保全對象（居民）至安全避難處所，以保障居民生命財產安全。

#### 二、轄內水災危險潛勢地區及保全對象

(本項所列之表、圖為保全計畫最重要部分，一定要建立)

本鄉(鎮、市、區)參考○○縣(市)淹水潛勢圖、歷年調查容易淹水地點（村里）及有實際執行水災疏散撤離之區域，列為水災危險潛勢地區。

依據水災危險潛勢地區、保全對象、避難處所及疏散撤離緊急通報人(村里長)等資料，製作成「水災危險潛勢地區保全計畫表」(如附表一)，並依保全計畫表所列各水災危險地點製作疏散避難地圖(如附圖一至○)。

同時建立轄內或蒐集鄰近避難收容所資訊(如附表二)及建立保全對象清冊(包括弱勢族群或護理之家)(如附表三)。

#### 三、疏散避難人員編組與分工

【由各鄉鎮市區依現行規定或實務運作，簡要說明編組與分工(如附表○)。如依○○鄉災害應變中心作業要點(如附錄○)】

#### 四、疏散撤離作業程序

【由各鄉鎮市區依現行規定或實務運作，簡要說明疏散撤離作業流程，包括撤離如何決策、命令下達、如何通知撤離民眾、如何執行、收容所開設、回報等。如依○○鄉○○作業規定(如附錄○)】

#### 五、其他事項

【未納入前四項之事項，可分條列說明】

附錄 9 - 附表 1、鄉(鎮、市、區)水災危險潛勢地區保全計畫表

水災危險潛勢地區(鄉鎮市區-村里)	保全戶	保全人數	避難處所	避難所地址	避難所聯絡人	聯絡電話	村里長(撤離通報)	聯絡電話	更新日期
<p><b>本表內容製作如各欄位說明</b></p> <p>*潛勢地區必須填註<u>鄉鎮市區</u>及<u>村里</u>，如屬局部地點或道路亦應註明所屬<u>村里</u>。</p> <p>*潛勢地區必須配合疏散避難地圖，如水災地點多，可分割多張。</p>	填寫戶數	填寫人數 *僅填寫人數，另必須詳細造冊(包含弱勢族群或護理之家等)。 *上述保全對象清冊，為中央災害防救訪評工作查核項目。	填寫避難處所	填寫避難處所地址	填寫避難所管理人姓名	填寫避難所管理人行動電話或急難時可聯繫之電話	村里長姓名	村里長電話	
××鎮六安里	150	520	○○國小				黃○○	06-××××××××	
××鎮建南里	100	400	○○國小				莊○○	0933××××××	
××鎮忠仁里			○香客大樓				王○○		
××鎮子龍里			○○國小				黃○○		
××鎮頂部里			○活動中心				林○○		

附錄 9 - 附表 2、鄉(鎮、市、區)轄內或鄰近避難收容所一覽表

(格式可修正或依現行格式)

鄉鎮市	避難所名稱	地址	聯絡人	聯絡電話	收容人數

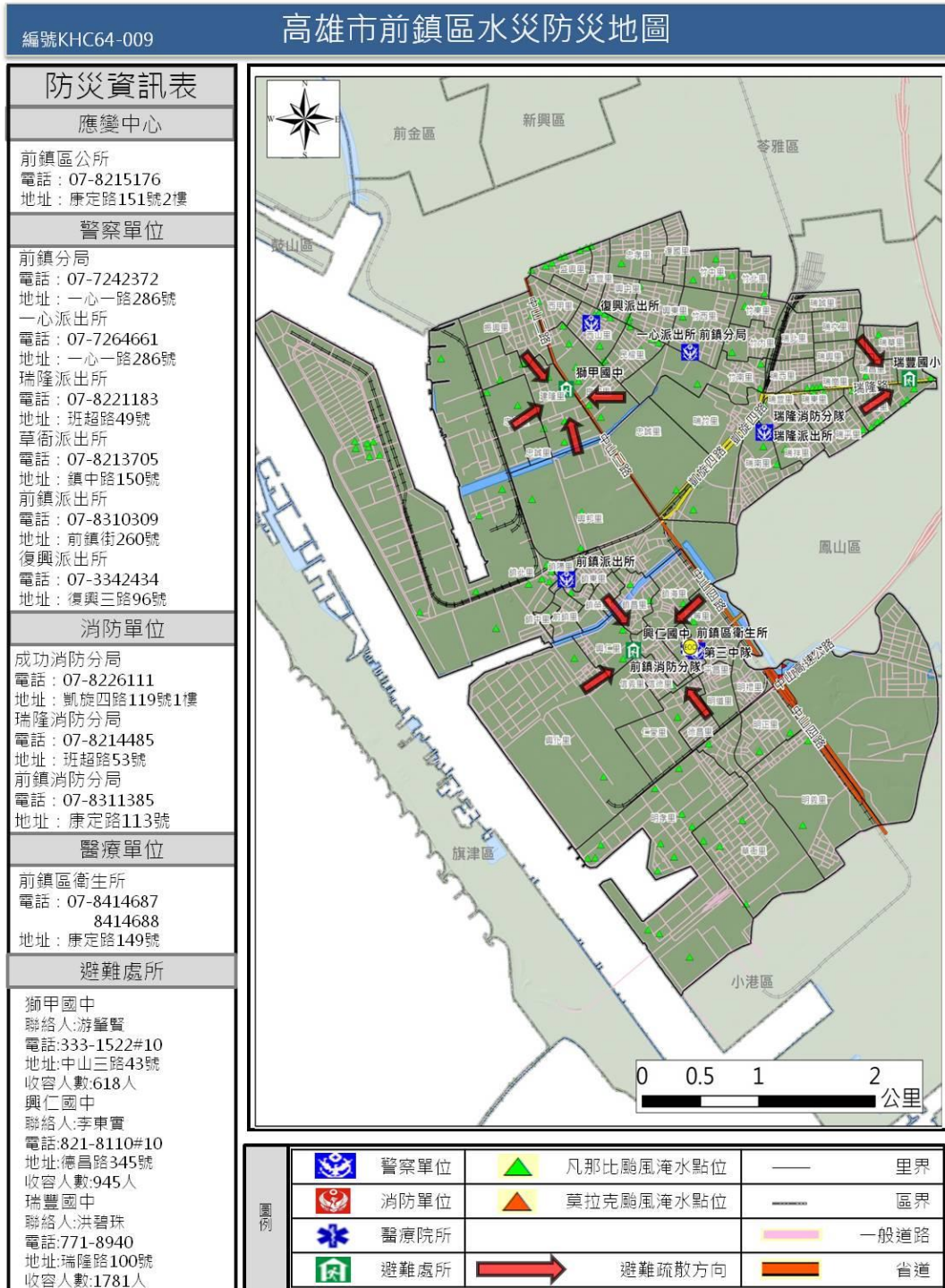
附錄 9 - 附表 3、鄉(鎮、市、區)水災危險潛勢地區保全對象清冊

(必列，中央災害訪評查核重點，惟須注意個資保護)

(依現行格式製作)

附錄 9 - 附表 ○、○○○○○○

附錄 9 - 附圖 1、○○鄉(鎮、市、區)○○村里水災疏散避難地圖



附錄 9 - 附圖 2、○○鄉(鎮、市、區)※※村里水災疏散避難地圖

附錄 9 - 附圖 3、○○鄉(鎮、市、區)\*\*村里水災疏散避難地圖

附錄 9 - 附圖○、各級政府災時對疏散撤離之作業分工事項表(必列)

(行政院秘書處 99 年 8 月 16 日院臺忠字第 0990102203 號函)

單位 執行內容	中央政府	縣(市) 政府	鄉(鎮、市) 公所	村里	備註
1. 提供地方警戒資訊	◎ (給縣市)	○ (給鄉鎮)	○ (給村里)		含公路通阻與封橋封路資訊
2. 劃定管制區	△ (協助縣市)	◎ (負責劃定)	○ (協助縣市)		管制區禁止民眾進入活動
3. 劃定應撤離村里		○ (協助鄉鎮)	◎ (負責劃定)		
4. 建立應撤離名冊		△ (協助並確認)	○ (綜整名冊)	◎ (統籌負責)	鄉(鎮、市)公所應調派必要行政人力，協助村里進行調查作業。
5. 收容場所準備	△ (其他支援)	○ (協助並確認)	◎ (統籌負責)		含各類物資之整備
6. 提供交通工具	△ (其他支援)	◎ (統籌負責)	○ (協助)		
7. 下達疏散撤離命令並通知應撤離村里		○ (協助鄉鎮)	◎ (統籌負責)		
8. 通知應撤離民眾			○ (協助並確認)	◎ (統籌負責)	由警政、消防系統共同協助村里辦理通知民眾撤離事宜(含集合時間及地點之通知)。
9. 回報中央疏散情形		◎ (統籌負責)	○ (協助)		輸入 EMIC 災情系統
10. 通知民眾返家		△ (交通支援)	◎ (統籌負責)	○ (協助並確認)	

備註：◎-主辦、○-協辦、△-支援

附錄○○、(其他自行增列)

附錄 10、臺東縣水災災害疏散撤離權責分工表

權責單位	工作事項
警察局	<ol style="list-style-type: none"> <li>1.配合災害應變中心指揮官公告劃設一定區域範圍，執行限制或禁止人民進入或命其離去措施。</li> <li>2.由各地警察機關執行受災區域之警戒治安維護與秩序維持等相關事項。</li> <li>3.於受災區域實施交通管制，禁止非救災車輛進入災區，並執行警戒區及媒體採訪區管制作業。</li> <li>4.於災區發現傷亡屍體應指派鑑識人員支援，就發現地點、死亡狀況逐一編號照相與紀錄，並迅速通報檢察官相驗。</li> <li>5.協調所屬地方檢察機關執行罹難者屍體身份確認及相驗工作。</li> </ol>
消防局	<ol style="list-style-type: none"> <li>1.依颱風災害緊急應變小組作業要點成立災害緊急應變小組。</li> <li>2.啟動消防查報與通報作業系統。</li> </ol>
衛生局	<ol style="list-style-type: none"> <li>1.協調責任醫院派人協助衛生所人員參與緊急醫療工作。</li> <li>2.規劃、設立與運作災區救護站，進行緊急醫療作業。</li> <li>3.醫療機構與醫事人員之指揮調派、醫療器材及藥品之供應調度及提供災區緊急醫療與後續醫療照顧事項。</li> <li>4.隨時記錄、彙整傷患人數、傷病情形、傷患緊急醫療救護處置及癒後情形等資料。</li> </ol>
民政處	<ol style="list-style-type: none"> <li>1.啟動民政查報與通報作業系統。</li> <li>2.依已建置之緊急避難疏散機制及程序，進行避難疏散。</li> <li>3.視災情狀況，由災害應變中心統一發佈避難疏散通知。</li> <li>4.加強村里廣播宣導與告知民眾避難需要注意事項之通知。</li> <li>5.動員各鄉鎮市公所民政體系之村里長及村里幹事，進行民眾避難疏散勸導工作，並協調警察、消防單位協助進行避難疏散作業。</li> </ol>
社會處	<ol style="list-style-type: none"> <li>1.視災情狀況，由災害應變中心統一開設避難場所。</li> <li>2.進行災民收容所分配、布置與管理事項。</li> <li>3.執行災民登記、收容、編管、服務、救濟、慰問與遣散等事宜。</li> <li>4.進行隔離場所指定、分配布置管理事項。</li> <li>5.掌控災時狀況與收容人數，進行救濟物資之緊急發放。</li> </ol>
建設處	<ol style="list-style-type: none"> <li>1.通知鄉鎮市成立災害應變中心，執行各項災害應變處理事宜。</li> <li>2.通報各鄉鎮市公所檢查所轄水閘門維持正常操作，備妥砂包、太空包等防汛備料；並預先完成移動式抽水機之測試運轉及待命。</li> <li>3.指揮協調搶險、搶修需用防汛器材、機具及支援人力之調度。</li> <li>4.通報各所屬施工中之工程，若有防汛缺口須立即妥為處置，並啟動相關應變機制。</li> <li>5.各項災情掌控彙整及通報作業。</li> <li>6.辦理道路、橋樑、堤防、河川設施搶修、災情查報、傳遞與統計事宜。</li> </ol>



附錄 11、臺東縣水災應變參考水位站位置及警戒水位表

站碼	站名	水系	位置	警戒水位 (公尺)			堤頂高 (公尺)	97TM2-X	97TM2-Y
				一級	二級	三級			
03_ZB1LL	樂林橋	知本溪	臺東縣卑南鄉	122.7	121.2	—	128.0	249274.678	2509737.818
01_TP2TP	太平橋	太平溪	臺東縣臺東市	88.4	87.8	—	90.39	259532.701	2522048.679
04_MW1MW	馬武溪橋	馬武溪	臺東縣東河鄉	51.6	50.1	—	56.53	279602.303	2544234.204
06_TM1GL	南太麻里橋	太麻里溪	臺東縣太麻里鄉	22.3	21.4	—	24.65	249333.434	2499163.391
07_TM2LW	拉灣橋	太麻里溪	臺東縣金峰鄉	70.7	69.5	—	74.58	246201.322	2499345.584
05_FJ1SN	興農橋	富家溪	臺東縣成功鎮	44.2	43.9	—	51.00	289337.366	2559118.897
02_TP1ZK	日光橋	太平溪	臺東縣臺東市	30.4	29.7	—	30.76	262729.854	2519223.527
W05AC08	溫泉橋	知本溪	臺東縣卑南鄉溫泉村	58	57	—	60.41	121.0221	22.6942
W05AC09	新園橋	利嘉溪	臺東縣卑南鄉大南村	108.8	108.4	—	115.83	121.0495	22.7611
2200H007	延平	鹿野溪	臺東縣鹿野鄉鹿野村	164.3	163.3	—	165.8	254245.2	2518030
2200H011	臺東大橋	卑南溪	臺東縣卑南鄉富源村	31.4	29.9	27.9	36.65	257929.4	2533246
2200H020	新武呂 (4)	卑南溪	臺東縣海端鄉初來村	320.6	319.9	319.0	323.0	263777.8	2521427
2200H021	大崙	卑南溪	臺東縣海端鄉新武村	375.4	374.5	—	379.88	266104.8	2558057
2200H022	瑞源	卑南溪	臺東縣鹿野鄉瑞源村 寶華大橋	163.5	162.4	—	164.43	261435.0	2560414
2200H025	電光橋	卑南溪	台東縣關山鎮新福里	214.8	213.6	212	216.73	267841.44	2548455.53

站碼	站名	水系	位置	警戒水位 (公尺)			堤頂高 (公尺)	97TM2-X	97TM2-Y
				一級	二級	三級			
2200H026	鸞山橋	卑南溪	台東縣鹿野鄉鸞山村	114.4	112.8	—	116.83	264547.51	2534013.07
2200H028	池上大橋	卑南溪	臺東縣池上鄉池上大橋	285.4	284.4	—	287.73	270092	2555502
2200H029	鹿鳴橋	鹿野溪	臺東縣鹿野鄉鹿鳴橋	148.6	147.6	—	152.03	259663	2532122
—	溪蒲橋	大竹溪	臺東縣太麻里鄉	16	14	—	18.89	243987.012	2484382.183
—	大武橋	大武溪	臺東縣大武鄉	8	6	—	8.05	240420.717	2473507.982
—	金崙溫泉虹橋	金崙溪	臺東縣太麻里鄉	44.748	44.248	—	45.76	243828.004	2492077.433
—	安朔橋	安朔溪	臺東縣達仁鄉	12.898	12.398	—	15.36	237789.894	2465936.760
—	金龍橋	朝庸溪	臺東縣大武鄉	9.828	9.328	—	12.8	238524.544	2471494.310
—	南平橋	豐田排水	臺東縣臺東市	41.85	41.35	—	43.31	260932.642	2519483.230
—	豐橋	永樂排水	臺東縣臺東市	24.4	23.9	—	25.64	262812.981	2515255.435

## 附錄 12-1、經濟部移動式抽水機運用及維護管理作業要點

中華民國 92 年 11 月 4 日經水防字第 09233002541 號函頒

中華民國 94 年 1 月 24 日經水防字第 09433000080 號函修正

中華民國 95 年 2 月 21 日經水防字第 09533000110 號函修正

- 一、 經濟部(以下簡稱本部)為效率化運用調度、制度化維護管理移動式抽水機(以下簡稱抽水機)，依據水災災害防救業務計畫防救災整備規定，訂定本要點。
- 二、 本要點適用範圍包含本部所屬機關、內政部、直轄市、縣(市)政府及鄉(鎮、市、區)公所等所有之抽水機。
- 三、 抽水機以財產所有機關為管理機關；以實際控制運用之機關(構)、法人、團體為使用單位。  
前項管理機關應負責抽水機之維護及更新，使用單位應負責抽水機之操作、保管及運轉油料供應。
- 四、 使用單位應將抽水機編號、型式、管理機關名稱、使用單位名稱、保管地點及專責保管人員姓名暨聯絡電話等基本資料依附表一格式建檔，於每年汛期前送直轄市、縣(市)主管機關彙轉本部水利署。使用單位為本部水利署所屬機關者，應於前項規定期限前，將基本資料逕送本部水利署。  
本部水利署應將前二項彙整資料建置成資料庫，提供防救災單位運用。
- 五、 抽水機資料有異動或其他狀況時，管理機關及使用單位應通報本部水利署。  
使用單位於颱風豪雨期間，應將抽水機運用狀況依附表二格式定時通報轄管水災災害防救業務業務主管機關之應變中心或小組。
- 六、 直轄市、縣(市)政府於每年汛期前，應參考淹水潛勢分析及歷年淹水事件，完成抽水機預佈規劃，納入水災危險潛勢地區保全計畫，並報本部備查。
- 七、 抽水機運用時機如下：
  - (一)中央氣象局發布豪、大雨特報或海上或海上陸上颱風警報期間之淹

水或缺水事件。

(二)早災期間缺水事件。

(三)政府機關、行政法人及公法人業務範圍之淹水或缺水事件。

(四)非屬上述第一款至第三款情形，但因事涉多數人公益或影響民眾生活之重大淹水或缺水事件。

抽水機應以運用於重大災害搶救為優先。

八、 抽水機運用之種類如下：

(一)待命：使用單位因應災害潛勢，將抽水機上車，以便隨時出動。

(二)出勤：使用單位依第七點所列事件，派遣抽水機進行抽水作業，且於完成抽水作業後歸建。

(三)調用：管理機關或使用單位依第七點所列抽水事件，派遣抽水機長期協助其他政府機關、行政法人或公法人作業。

(四)調度：管理機關或直轄市、縣（市）政府基於整體災害搶救需要，指派抽水機進行待命、出勤或調用之作業。

使用單位因其他單位申請派遣支援之抽水機出勤時間超過6個月以上時，得將該抽水機之申請支援單位變更為其使用單位。

九、 颱風豪雨應變期間，抽水機待命及出勤之調度原則如下：

(一)警報發布後，警戒區內使用單位得依權責考量、管理機關通報、本部或本部水利署應變小組通報，預佈抽水機，並維持適當抽水機組待命，待命之抽水機一旦接獲淹水災害通報後，應於十分鐘內，出勤抽水作業。

(二)各級水災災害防救業務主管機關接獲災情資訊後，應依權責通報使用單位，視災情狀況出動抽水機救災。

(三)使用單位自有抽水機組不足以因應災情時，得申請轄管水災災害防救業務主管機關調度支援。

(四)各管理機關及使用單位接獲行政院災害防救委員會(中央災害應變

中心)、本部(本部災害應變小組)、本部水利署(本部水利署災害應變小組)通報,調度其所有或使用之抽水機時,非有正當理由不得拒絕,且應儘速將調度所需抽水機運至指定地點,向指定單位、人員報到。

(五)第三款之支援申請,如係重大緊急事件,得跨級申請之。但應副知轄管水災災害防救業務主管機關。

抽水機出勤後,使用單位應立即將出勤、預定抵達抽水地點、啟動抽水作業時間、操作人員姓名及聯絡電話回報轄管水災災害防救業務主管機關,並副知本部或本部水利署應變小組。

十、非屬颱風豪雨期間,抽水機待命、出勤及調用之調度,由各管理機關或使用單位自行為之,惟不得影響防災緊急調度。

為因應災害或緊急事件需求之調度者,其調度原則依第九點規定。

十一、依第九點規定申請支援之抽水機,申請單位應提供出勤地點、災害情形、受災範圍、排放地點、所需機組數量及型號、報到地點、受理報到人員連絡資料(含姓名、電話、職稱),並供應運轉油料及人員餐飲。

抽水機依第九點待命及出勤期間,不得採用任何方式將抽水機組或其附件固定,減損機組機動救災之功能。

十二、使用單位應製作抽水機運作及淹水災情歷程資料備查。

各級水災災害防救業務主管機關應隨時派員查核、督導抽水機作業情形。

十三、依第九點申請支援之申請單位,應於災害減輕或消除後,立即歸還抽水機。但管理機關或使用單位認為無支援必要時,得主動召回抽水機,並告知申請單位。

前項使用單位應確認歸還之抽水機設備完整且功能正常。如有故障或損壞,申請單位應負責修復;無法修復時,應負責賠償。

十四、抽水機出勤時應由公務人員專責監控;一處淹水或缺水地點,至少應由一位專責人員隨同出勤。

前項專責人員，原則由使用單位派遣，惟經協調得由申請單位派遣之。

第一項淹水地點範圍，一處最大以一村(里)為限。但依其範圍專責人員足以掌控抽水機之運作使用者，不在此限。

支援直轄市、縣(市)政府之抽水機，報到後，申請之直轄市、縣(市)政府應變中心指揮官應指派第一項之專責人員；惟同一淹水處跨兩以上直轄市、縣(市)者，由本部水利署指派所屬機關人員擔任第一項之專責人員。

十五、管理機關每年應編列抽水機維護保養經費。

抽水機於防汛期間發生故障時，管理機關得協調使用單位先行墊付修理。

十六、管理機關應指派專人負責機組設備維護保養等工作，定期辦理所有抽水機之維護保養工作，並記錄保養、運轉資料備查。

管理機關及使用單位之維護保養工作得委外辦理。

十七、使用單位應指派專人負責機組設備管理、運轉及保管等工作。

十八、本部得定期督導各管理機關及使用單位就抽水機之運用、維護管理紀錄及維護保養經費編列情形，並納入年度防災績效考評。經本部評選優良者，得建議予相關人員適當之獎勵。

## 附錄 12-2、經濟部淹水災害通報作業要點

97 年 12 月 10 日經水字第 09704606470 號函

98 年 4 月 10 日經水授字第 09820221580 號函

- 一、 經濟部(以下簡稱本部)為使本部水利署暨所屬機關、內政部、行政院農業委員會以及各直轄市與縣(市)政府辦理水災災害防救業務計畫(以下簡稱水災防救計畫)之災情蒐集及通報作業有所依循，特訂定本要點。
- 二、 各級水災災害防救業務主管機關應蒐集及查證淹水災情，並立即通報相關權責機關，進行救災作業。
- 三、 各級水災災害防救業務主管機關應建立水利單位人員巡察、民眾傳遞、媒體監看及其他通報機制，並得建立防汛隊等多元化災情蒐集、查報管道，以及時掌握淹水災害災情。
- 四、 直轄市、縣(市)政府應於每年防汛期前，完成災害應變中心淹水災情巡察、通報及查證人員編組，並報本部備查。  
鄉(鎮、市、區)公所應於每年防汛期前，完成災害應變中心淹水災情巡察、通報及查證人員編組，並報直轄市、縣(市)政府備查。
- 五、 前點編組人員之職掌如下：
  - (一)災情巡察人員：巡察轄管範圍，主動察覺災情。
  - (二)災情通報人員：通報災情予權責機關。
  - (三)災情查證人員：確認由民眾傳遞及媒體傳播災情之正確性。
- 六、 直轄市及縣(市)政府應依水災防救計畫及第三點規定，於轄區內易積淹水鄉(鎮、市、區)組成防汛隊，協助淹水災情巡察、通報及查證作業。  
前項防汛隊得併同於依河川管理辦法規定組成之防汛搶險隊，亦得優先由直轄市、縣(市)轄區內之義警民防組織、巡守隊、救難組織編成。
- 七、 防汛隊應協助直轄市、縣(市)政府執行下列任務：

(一)轄區內水情與淹水災情之巡察、查證及通報作業。

(二)轄區內水利設施之巡察。

(三)轄區水利設施防汛搶險工作之執行。

八、直轄市、縣(市)政府應定期辦理淹水災情巡察、查證、通報人員及防汛隊隊員之教育訓練及演練。直轄市、縣(市)政府應於每年汛期後，辦理淹水災情巡察、查證、通報人員及防汛隊與其隊員之成效考核。考核優異者得報經本部覆核後，由本部發給獎金及獎狀之鼓勵。

前項考核要點由直轄市、縣(市)政府依權責訂之；覆核及獎勵要點由本部另訂之。

九、各級政府機關為蒐集災情應設置災情通報專線,提供民眾主動告知或其他單位（機構）通報災情。

十、直轄市、縣(市)政府、鄉(鎮、市、區)水災災害防救業務主管機關蒐集之災情資訊，應依附件一格式彙整後，屬市區排水（含下水道）淹水災患者，應通報內政部；屬農田灌溉排水及野溪淹水災患者，應通報行政院農業委員會；屬河川、區域排水淹水災患者，應通報本部。

前項淹水災害屬通報內政部及行政院農業委員會者，應同時副知本部，俾彙整通報行政院災害防救委員會。

中央管河川及區域排水之淹水災患者，應由本部水利署所屬機關依附件一格式彙整通報本部。

十一、內政部、行政院農業委員會及本部於中央災害應變中心一級及二級開設期間應將彙整之災情，逕送中央災害應變中心及本部應變小組統籌運用。

十二、各級水災災害防救業務主管機關自民眾告知、媒體監看或其他單位（機構）通報知悉災情時，應立即指派或通知權責機關指派災情查證人員或防汛隊隊員，依附件二格式進行查證作業。



查證人員或防汛隊隊員應將查證結果，立即通報指派機關。經查災情有誤時，權責機關應予澄清。

- 十三、各級水災災害防救業務主管機關除應持續追蹤災情處置情形，及依附件三格式填報災情處置情形外，並應依第十點規定程序通報行政院災害防救委員會或依第十一點陳報中央災害應變中心。

前項災情追蹤，俟災情排除或不影響交通與重要生活機能後，解除列管。

- 十四、本要點所訂災情通報程序詳如附圖。

- 十五、本部應訂定業務督導計畫，於每年汛期前，督導及檢查直轄市、縣(市)政府及本部水利署所屬機關，辦理淹水災情蒐集、通報及查證業務之整備狀況與執行成效。

### 附錄 12-3、各級政府災時對疏散撤離之作業分工事項表

(行政院秘書處 99 年 8 月 16 日院臺忠字第 0990102203 號函)

單位 執行內容	中央政府	縣(市) 政府	鄉(鎮、市) 公所	村里	備註
1. 提供地方警戒資訊	◎ (給縣市)	○ (給鄉鎮)	○ (給村里)		含公路通阻與封橋封路資訊
2. 劃定管制區	△ (協助縣市)	◎ (負責劃定)	○ (協助縣市)		管制區禁止民眾進入活動
3. 劃定應撤離村里		○ (協助鄉鎮)	◎ (負責劃定)		
4. 建立應撤離名冊		△ (協助並確認)	○ (綜整名冊)	◎ (統籌負責)	鄉(鎮、市)公所應調派必要行政人力，協助村里進行調查作業。
5. 收容場所準備	△ (其他支援)	○ (協助並確認)	◎ (統籌負責)		含各類物資之整備
6. 提供交通工具	△ (其他支援)	◎ (統籌負責)	○ (協助)		
7. 下達疏散撤離命令並通知應撤離村里		○ (協助鄉鎮)	◎ (統籌負責)		
8. 通知應撤離民眾			○ (協助並確認)	◎ (統籌負責)	由警政、消防系統共同協助村里辦理通知民眾撤離事宜(含集合時間及地點之通知)。
9. 回報中央疏散情形		◎ (統籌負責)	○ (協助)		輸入 EMIC 災情系統
10. 通知民眾返家		△ (交通支援)	◎ (統籌負責)	○ (協助並確認)	

備註：◎-主辦、○-協辦、△-支援